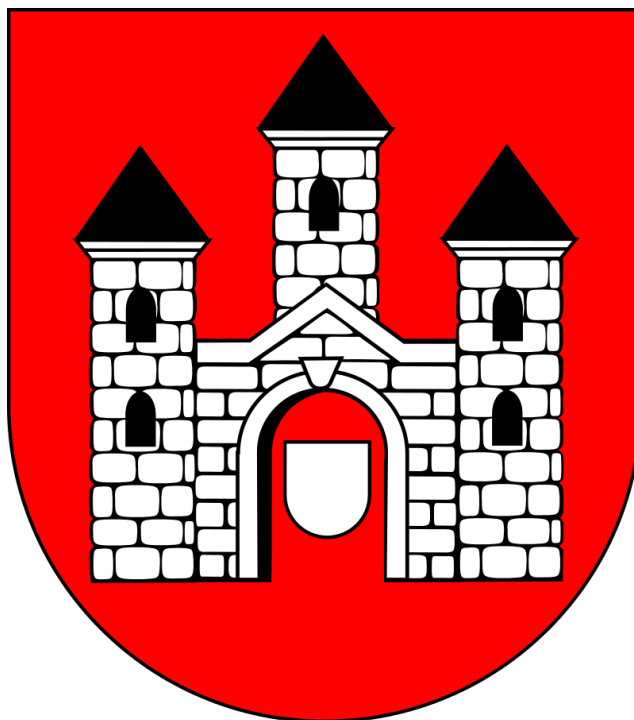


# PROGNOZA ODDZIAŁYWANIA NA ŚRODOWISKO


do miejscowego planu zagospodarowania przestrzennego  
obrębów geodezyjnych Dęba i Kolonia Dęba w gminie Przytyk



Warszawa 2023



---

Nazwa opracowania:	Prognoza oddziaływania na środowisko do miejscowego planu zagospodarowania przestrzennego obrębów geodezyjnych Dęba i Kolonia Dęba w gminie Przytyk
Zleceniodawca:	Wójt Gminy Przytyk
Opracowujący:	Budplan Sp. z o.o. 04-327 Warszawa ul. Kordeckiego 20
Kierujący zespołem autorskim:	mgr Agata Grzelak 
Zespół autorski:	mgr inż. Anna Beres inż. Monika Nasiłowska Michał Uszyński



## Spis treści

<b>1</b>	<b>Wprowadzenie.....</b>	<b>7</b>
1.1	Podstawa formalno-prawna opracowania .....	7
1.2	Cel, zakres i stopień szczegółowości informacji wymaganych w prognozie.....	7
<b>2</b>	<b>Zawartość, główne cele projektowanego dokumentu oraz jego powiązania z innymi dokumentami.....</b>	<b>8</b>
2.1	Charakterystyka i lokalizacja terenu opracowania.....	8
2.2	Cele i zawartość dokumentu .....	9
2.3	Powiązania z innymi dokumentami.....	11
<b>3</b>	<b>Metody zastosowane przy sporządzaniu prognozy .....</b>	<b>12</b>
<b>4</b>	<b>Charakterystyka środowiska przyrodniczego obszaru objętego sporządzeniem projektowanego dokumentu .....</b>	<b>12</b>
4.1	Uwarunkowania przyrodnicze i zagospodarowanie terenów .....	12
4.2	Stan środowiska .....	16
4.3	Odporność środowiska na degradację i zdolności do regeneracji.....	19
4.4	Ocena stanu ochrony i użytkowania zasobów przyrodniczych, w tym bioróżnorodności .....	19
4.5	Tendencje zmian środowiska przy braku realizacji ustaleń projektowanego dokumentu.....	19
4.6	Istniejące problemy ochrony środowiska istotne z punktu widzenia realizacji projektowanego dokumentu.....	20
<b>5</b>	<b>Cele ochrony środowiska ustanowione na szczeblu międzynarodowym, wspólnotowym i krajowym, istotne z punktu widzenia realizowanego dokumentu oraz sposobu w jaki te cele i inne problemy środowiska zostały uwzględnione podczas opracowywania dokumentu .....</b>	<b>20</b>
<b>6</b>	<b>Przewidywane znaczące oddziaływania, w tym oddziaływania bezpośrednie, pośrednie, wtórne, skumulowane, krótkoterminowe, średnioterminowe i długoterminowe, stałe, chwilowe oraz pozytywne i negatywne, na cele i przedmioty obszaru Natura 2000 oraz integralność tego obszaru, a także na środowisko .....</b>	<b>21</b>
6.1	Oddziaływanie na ludzi.....	22
6.2	Wpływ na zwierzęta, rośliny, ekosystemy i różnorodność biologiczną .....	24
6.3	Oddziaływanie na wodę .....	24
6.4	Oddziaływanie na powietrze .....	25
6.5	Oddziaływanie na powierzchnię ziemi .....	25
6.6	Oddziaływanie na krajobraz .....	26
6.7	Oddziaływanie na klimat .....	26
6.8	Oddziaływanie na zasoby naturalne.....	27
6.9	Oddziaływanie na zabytki i dobra materialne .....	27
6.10	Oddziaływanie na obszary Natura 2000 i inne obszary chronione na mocy ustawy o ochronie przyrody .....	27
<b>7</b>	<b>Znaczące oddziaływania planowanego dokumentu na środowisko, obejmujące bezpośrednie, pośrednie, wtórne, skumulowane, krótkoterminowe, średnioterminowe, długoterminowe, stałe i chwilowe oddziaływania .....</b>	<b>28</b>

<b>8</b>	<b>Transgraniczne oddziaływanie na środowisko .....</b>	<b>28</b>
<b>9</b>	<b>Rozwiązania mające na celu zapobieganie, ograniczanie lub kompensację przyrodniczą negatywnych oddziaływań na środowisko mogących być rezultatem realizacji projektowanego dokumentu .....</b>	<b>28</b>
<b>10</b>	<b>Propozycje dotyczące przewidywanych metod analizy skutków realizacji postanowień projektowanego dokumentu oraz częstotliwość jej przeprowadzania .....</b>	<b>29</b>
<b>11</b>	<b>Rozwiązania alternatywne do rozwiązań zawartych w projektowanym dokumencie wraz z uzasadnieniem ich wyboru .....</b>	<b>29</b>
<b>12</b>	<b>Streszczenie w języku niespecjalistycznym .....</b>	<b>29</b>
<b>13</b>	<b>Akty prawne i wykazy .....</b>	<b>31</b>
13.1	Akty prawne uwzględnione w opracowaniu .....	31
13.2	Materiały źródłowe .....	32
<b>14</b>	<b>Oświadczenie autora prognozy .....</b>	<b>34</b>

## 1 Wprowadzenie

Przedmiotem niniejszego opracowania jest prognoza oddziaływania na środowisko do miejscowego planu zagospodarowania przestrzennego obrębów geodezyjnych Dęba i Kolonia Dęba w gminie Przytyk, sporządzonego zgodnie z uchwałą Nr VI.41.2019 Rady Gminy Przytyk z dnia 29 marca 2019 r. w sprawie przystąpienia do sporządzenia miejscowego planu zagospodarowania przestrzennego obrębów geodezyjnych Dęba i Kolonia Dęba w gminie Przytyk.

### 1.1 Podstawa formalno-prawna opracowania

Obowiązek sporządzania prognozy oddziaływania na środowisko wynika z art. 46 oraz art. 51 ustawy z dnia 3 października 2008 r. o udostępnianiu informacji o środowisku i jego ochronie, udziale społeczeństwa w ochronie środowiska oraz o ocenach oddziaływania na środowisko. Niniejsza prognoza w myśl wyżej przywołanego art. 46 stanowi element strategicznej oceny oddziaływania na środowisko.

W ramach strategicznej oceny oddziaływania na środowisko organ opracowujący projekt dokumentu:

1. uzgadnia z właściwymi organami zakres i stopień szczegółowości informacji wymaganych w prognozie oddziaływania na środowisko;
2. poddaje projekt wraz z prognozą opiniowaniu przez właściwe organy;
3. zapewnia możliwość udziału społeczeństwa w strategicznej ocenie oddziaływania na środowisko;
4. bierze pod uwagę ustalenia zawarte w prognozie oddziaływania na środowisko, opinie organów oraz rozpatruje uwagi i wnioski zgłoszone w związku z udziałem społeczeństwa.

Projekt dokumentu, nie może zostać przyjęty (o ile nie zachodzą przesłanki, o których mowa w art. 34 ustawy z dnia 16 kwietnia 2004 r. o ochronie przyrody), jeżeli ze strategicznej oceny oddziaływania na środowisko wynika, że może on znacząco negatywnie oddziaływać na obszar Natura 2000.

### 1.2 Cel, zakres i stopień szczegółowości informacji wymaganych w prognozie

Celem prognozy jest identyfikacja potencjalnych oddziaływań na środowisko ustaleń projektu planu, określenie rozwiązań eliminujących, ograniczających lub kompensujących negatywne oddziaływania na środowisko oraz w miarę potrzeb przedstawienie rozwiązań alternatywnych do rozwiązań zawartych w projektowanym dokumencie.

Zakres merytoryczny prognozy jest zgodny z ustawą z dnia 3 października 2008 r. o udostępnianiu informacji o środowisku i jego ochronie, udziale społeczeństwa w ochronie środowiska oraz o ocenach oddziaływania na środowisko. Prognoza uwzględnia ustalenia Zamawiającego, który uzgodnił zakres i stopień szczegółowości informacji wymaganych w prognozie oddziaływania na środowisko z Regionalnym Dyrektorem Ochrony Środowiska w Warszawie w piśmie z dnia 28 maja 2019 r. (znak pisma: WOOS-III.411.117.2019.MM) oraz z Państwowym Powiatowym Inspektorem Sanitarnym w Radomiu w piśmie z dnia 21 maja 2019 r. (znak pisma: ZNS.4801.3.2019).

Prognoza przedstawia wyniki analiz i ocen w formie opisowej.

W prognozie ocenia się stan i funkcjonowanie środowiska, odporność na degradację i zdolność do regeneracji wynikające z uwarunkowań określonych w opracowaniu ekofizjograficznym oraz tendencje do zmian przy braku realizacji ustaleń projektu planu. Rozpatrywane są także skutki realizacji ustaleń projektu planu. Projektowane użytkowanie i zagospodarowanie terenów jest rozpatrywane pod kątem zgodności z uwarunkowaniami określonymi w opracowaniu ekofizjograficznym, z przepisami prawa dotyczącymi ochrony środowiska, skuteczności ochrony bioróżnorodności i właściwych proporcji pomiędzy terenami o różnych formach użytkowania. Ocenia się również określone w projekcie planu, wynikające z potrzeb ochrony środowiska, prawidłowości gospodarowania zasobami przyrody oraz ochrony gruntów rolnych i leśnych. Uwzględniane są ponadto zagrożenia dla środowiska i wpływ na zdrowie ludzi, skutki dla istniejących form ochrony przyrody i innych obszarów chronionych i zakres zmian w krajobrazie, oraz możliwość rozwiązań

eliminujących lub ograniczających negatywne oddziaływanie na środowisko. W prognozie zawarte są, jeżeli zachodzi taka potrzeba, również propozycje innych rozwiązań w projekcie planu, sprzyjających ochronie środowiska.

Prognoza wykonana jest zgodnie z art. 51 ust. 2 pkt. 1, 2 i 3 ustawy o udostępnianiu informacji o środowisku i jego ochronie, udziale społeczeństwa w ochronie środowiska oraz o ocenach oddziaływania na środowisko:

- zawiera informacje o zawartościach, głównych celach projektowanego dokumentu oraz jego powiązaniach z innymi dokumentami;
- zawiera informacje o metodach zastosowanych przy sporządzaniu prognozy;
- zawiera propozycje dotyczące przewidywanych metod analiz skutków realizacji postanowień projektowanego dokumentu oraz częstotliwość jej przeprowadzania;
- zawiera informacje o możliwym transgranicznym oddziaływaniu na środowisko oraz streszczenie w języku niespecjalistycznym;
- określa, analizuje i ocenia istniejący stan środowiska oraz potencjalne zmiany tego stanu w przypadku braku realizacji projektowanego dokumentu;
- określa, analizuje, ocenia stan środowiska na obszarach objętych przewidywanym znaczącym oddziaływaniem na środowisko;
- określa, analizuje i ocenia istniejące problemy ochrony środowiska istotne z punktu widzenia projektowanego dokumentu, w szczególności dotyczące obszarów chronionych;
- określa, analizuje i ocenia istniejące problemy ochrony środowiska ustanowione na szczeblu międzynarodowym albo krajowym, istotne z punktu widzenia projektowanego dokumentu oraz sposoby, w jakich te cele ochrony środowiska zostały uwzględnione podczas opracowywania dokumentu;
- określa, analizuje i ocenia przewidywane znaczące oddziaływania, w tym oddziaływania bezpośrednie, pośrednie, wtórne, skumulowane, krótkoterminowe, średnioterminowe i długoterminowe, stałe i chwilowe oraz pozytywne i negatywne na środowisko;
- przedstawia rozwiązania mające na celu zapobieganie, ograniczanie lub kompensację przyrodniczą negatywnych oddziaływań na środowisko, mogących być rezultatem realizacji projektowanego dokumentu;
- przedstawia rozwiązania alternatywne do rozwiązań zawartych w projektowanym dokumencie wraz z uzasadnieniem ich wyboru oraz opis metod dokonania oceny prowadzącej do tego wyboru.

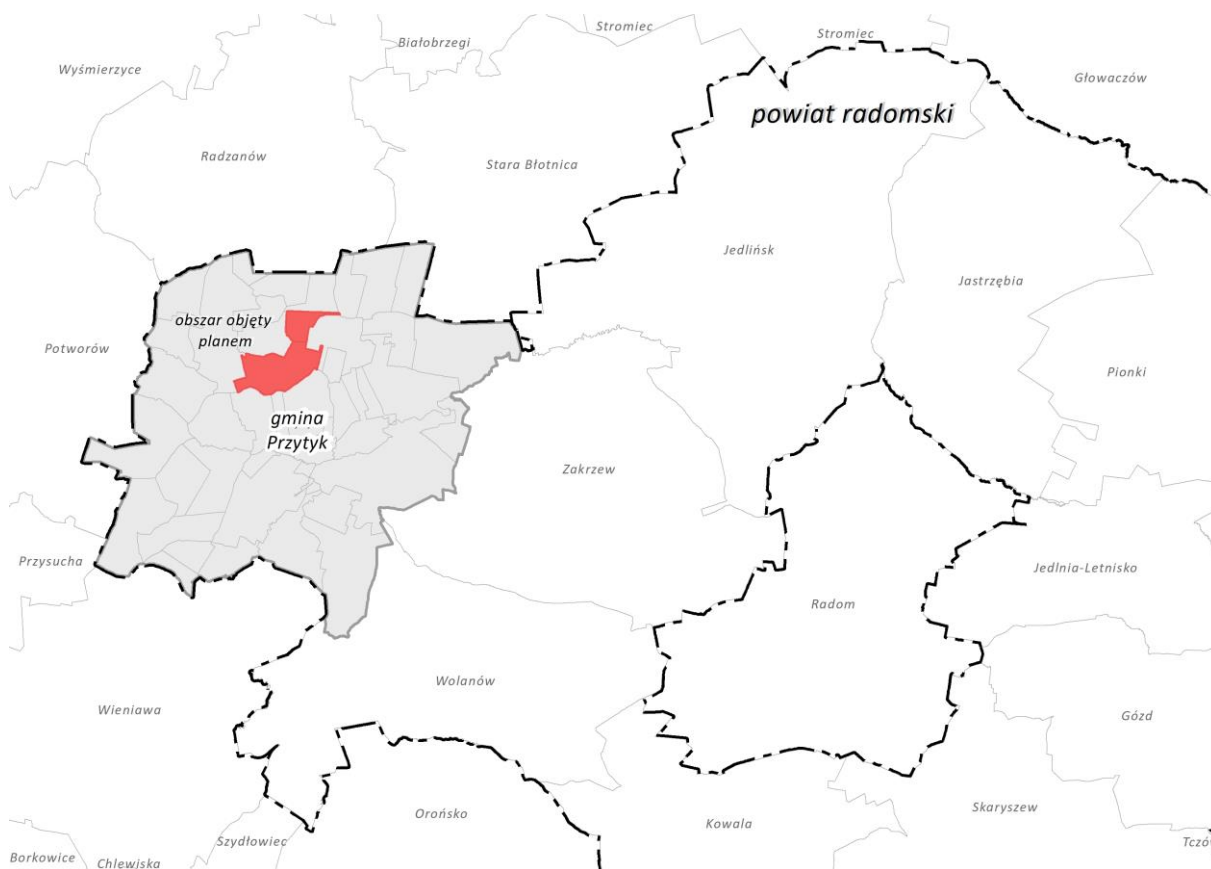
## **2 Zawartość, główne cele projektowanego dokumentu oraz jego powiązania z innymi dokumentami**

### **2.1 Charakterystyka i lokalizacja terenu opracowania**

Gmina Przytyk położona jest w powiecie radomskim, w województwie mazowieckim. Jest gminą typowo wiejską z gruntami rolnymi stanowiącymi 77% ogólnej powierzchni. Dość dobre warunki glebowe i klimatyczne sprawiły, że rejon Radomia, w tym gmina Przytyk, nazywany jest „paprykowym zagłębieniem”. Obręby ewidencyjne Dęba i Kolonia Dęba położone są w północnej części gminy, która ma wybitnie rolniczy charakter z dużym udziałem upraw szklarniowych.



**Rysunek 1. Położenie obszaru objętego planem na tle gminy Przytyk i podziału administracyjnego**  
(źródło: opracowanie własne na podstawie danych CODGiK – państwowego rejestru granic i powierzchni jednostek podziałów terytorialnych kraju)



## 2.2 Cele i zawartość dokumentu

Konieczność sporządzenia miejscowego planu zagospodarowania przestrzennego obrębów geodezyjnych Dęba i Kolonia Dęba w gminie Przytyk wynika z uchwały Nr VI.41.2019 Rady Gminy Przytyk z dnia 29 marca 2019 r. Obszar objęty planem obejmuje cały obręb geodezyjny Dęba oraz cały obręb geodezyjny Kolonia Dęba.

Potrzeba sporządzenia nowych miejscowych planów zagospodarowania przestrzennego w gminie Przytyk została wykazana w „Analizie zmian w zagospodarowaniu przestrzennym Gminy Przytyk”<sup>1</sup> z 2016 r. Również Studium uwarunkowań i kierunków zagospodarowania przestrzennego gminy Przytyk<sup>2</sup> ustala, że obszary już zainwestowane oraz tereny do nich przyległe, powinny być przedmiotem nowych miejscowych planów zagospodarowania przestrzennego. Studium wskazuje przeciwstawienie się rozpraszaniu zabudowy jako jeden z głównych elementów kształtowania polityki przestrzennej gminy.

Sporządzenie miejscowego planu zagospodarowania przestrzennego obrębów geodezyjnych Dęba i Kolonia Dęba w gminie Przytyk przyczyni się do uporządkowania i odpowiedniego ukierunkowania zagospodarowania tych terenów. Zasady zagospodarowania określone w planie miejscowym pomogą kształtować ład przestrzenny w oparciu o zasady zrównoważonego rozwoju.

W planie ustalono, zgodnie z obowiązującym studium, przeznaczenie pozwalające na kształtowanie zwartych struktur osad wiejskich, tj. głównie zabudowę zagrodową uzupełnioną zabudową mieszkaniową

<sup>1</sup> załącznik do uchwały Nr XXII.134.2016 Rady Gminy Przytyk z dnia 24 czerwca 2016 r. w sprawie aktualności studium uwarunkowań i kierunków zagospodarowania przestrzennego oraz miejscowych planów zagospodarowania przestrzennego gminy Przytyk

<sup>2</sup> przyjęte uchwałą Nr XXVI.165.2016 Rady Gminy Przytyk z dnia 29 listopada 2016 r., zmienione uchwałą Nr VI.44.2019 Rady Gminy Przytyk z dnia 29 marca 2019 r. oraz uchwałą Nr XI.96.2019 Rady Gminy Przytyk z dnia 30 grudnia 2019 r.

i usługową. Poza wykształconymi jednostkami wsi Dęba i Kolonia Dęba w obszarze opracowania uwzględniono występujące w rozproszeniu gospodarstwa, natomiast pozostałe tereny rolne zostały wyłączone spod zabudowy. Realizacja ustaleń planu przyczyni się do zagęszczenia zainwestowania w obrębie terenów już przekształconych i zapobiegnie rozpraszaniu zabudowy. W planie podjęto próbę wykształcenia centrum wiejskiego – przy głównym skrzyżowaniu w miejscowości Dęba zlokalizowano tereny usługowe, w tym usługi publiczne.

W projekcie planu określa się następujące przeznaczenie terenów:

MN – tereny zabudowy mieszkaniowej jednorodzinnej;

MNU – tereny zabudowy mieszkaniowej jednorodzinnej lub usług;

U – tereny usług;

UP – teren usług publicznych;

RM – tereny zabudowy zagrodowej;

R – tereny rolnicze;

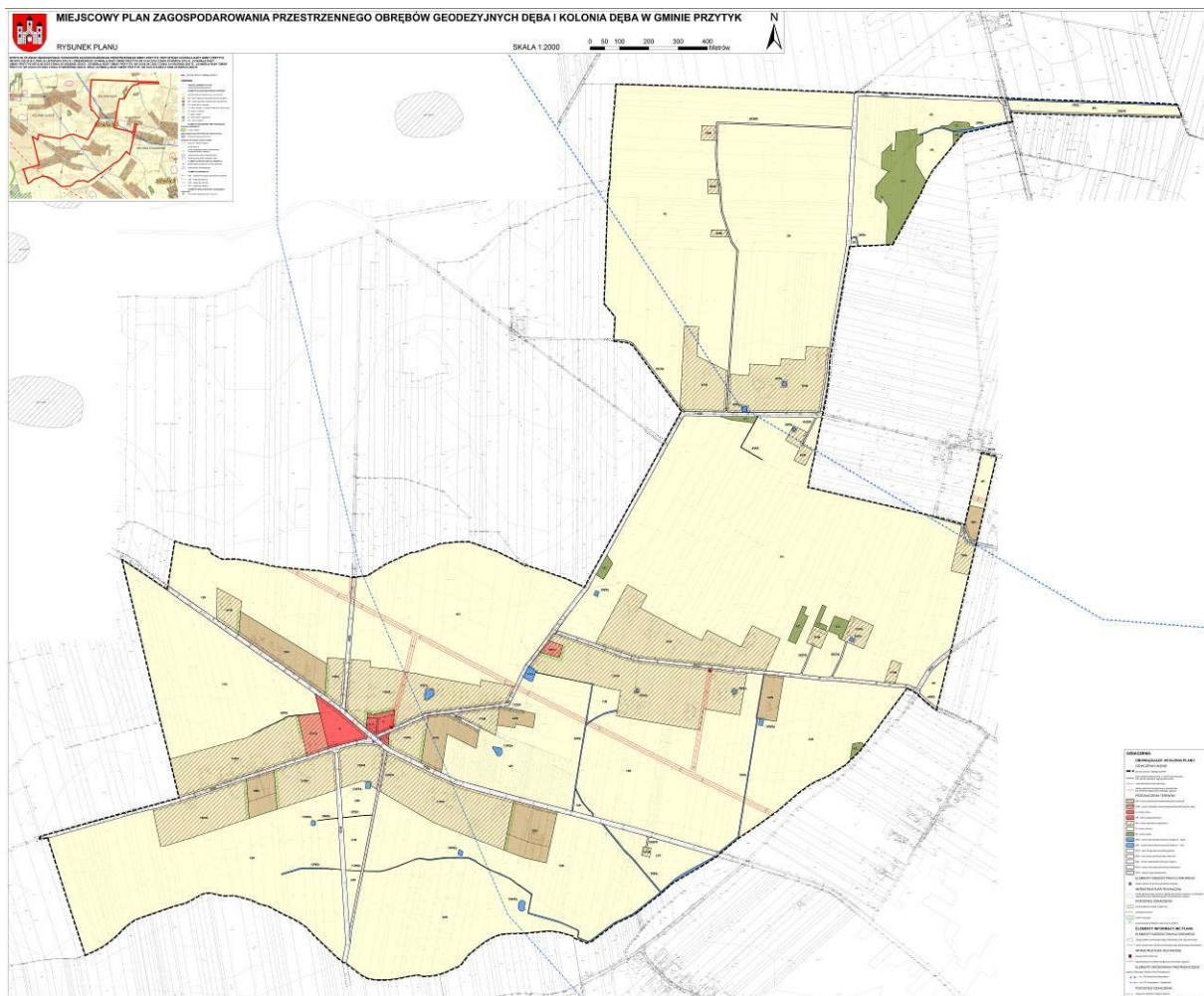
ZL – tereny lasów;

WSs – tereny wód powierzchniowych stojących – stawy;

WSr – tereny wód powierzchniowych stojących – rowy;

oraz tereny dróg klasy głównej, zbiorczej, lokalnej, dojazdowej i wewnętrznych.

**Rysunek 2. Projekt miejscowego planu zagospodarowania przestrzennego**



Ponadto, do istotnych ustaleń planu z punktu widzenia ochrony środowiska i zdrowia ludzi należą:

- nakaz realizacji zieleni izolacyjnej w miejscach, gdzie zabudowa zagrodowa graniczy z mieszkaniową;
- zakaz lokalizacji budynków na terenach roli i lasów;
- w terenach usług zakaz lokalizacji usług uciążliwych, tj. zakaz realizacji usług z zakresu: myjni samochodowych, warsztatów samochodowych, stacji obsługi pojazdów, stacji paliw, logistyki i spedycji;
- zakaz lokalizacji przedsięwzięć mogących zawsze znacząco oddziaływać na środowisko, za wyjątkiem inwestycji celu publicznego z zakresu infrastruktury technicznej i komunikacyjnej;
- zakaz lokalizacji zakładów o zwiększonym lub dużym ryzyku wystąpienia poważnych awarii.

### **2.3 Powiązania z innymi dokumentami**

#### Studium uwarunkowań i kierunków zagospodarowania przestrzennego gminy Przytyk (2016 r. ze zm.)

W studium z 2016 r. dla obu obrębów wskazano dwa przeznaczenia – w rejonie istniejącej zabudowy tereny zabudowy mieszkaniowej oraz usługowej MU oraz tereny rolnicze R. W terenach MU wskazano jako podstawowe przeznaczenie: zabudowa mieszkaniowa jednorodzinna, zagrodowa, usługowa, w tym m.in. handel, rzemiosło, usługi nieuciążliwe, usługi społeczne, m.in. w zakresie usług oświaty, sportu i rekreacji, ochrony zdrowia, kultu religijnego, kultury, pomocy społecznej, administracji. Dopuszcza się zabudowę związaną z produkcją w gospodarstwach rolnych, hodowlanych wraz z zapleczem administracyjnym i socjalnym. W terenach R nie ma możliwości lokalizacji nowej zabudowy. Studium uwarunkowań i kierunków zagospodarowania przestrzennego gminy Przytyk wskazuje orientacyjny nowy przebieg drogi wojewódzkiej nr 740, która miała być drogą klasy głównej i przecinać także obszar obrębu geodezyjnego Dęba. Wskazanie tej drogi na rysunku kierunków studium wynikało z tego, że Plan Zagospodarowania Przestrzennego Województwa Mazowieckiego obowiązujący (tj. Plan Zagospodarowania Przestrzennego Województwa Mazowieckiego przyjęty uchwałą nr 180/14 Sejmiku Województwa Mazowieckiego z dnia 15 lipca 2014 r.) w momencie przyjmowania studium gminy Przytyk zakładał budowę tego nowego przebiegu drogi wojewódzkiej nr 740 jako obwodnicy miejscowości Przytyk. Aktualnie obowiązujący Plan Zagospodarowania Przestrzennego Województwa Mazowieckiego (tj. Plan Zagospodarowania Przestrzennego Województwa Mazowieckiego przyjęty uchwałą nr 22/18 Sejmiku Województwa Mazowieckiego z dnia 19 grudnia 2018 r.) nie przewiduje realizacji takiej inwestycji. W związku z powyższym w niniejszym planie miejscowym odstąpiono od wyznaczania nowego przebiegu drogi wojewódzkiej nr 740.

### 3 Metody zastosowane przy sporządzaniu prognozy

Prognozę sporządzono na podstawie rozpoznania terenowego uwarunkowań ekofizjograficznych i walorów krajobrazowych, identyfikacji potencjalnych zagrożeń i uciążliwości. Analizowano dostępne opracowania planistyczne i dokumentacyjne na poziomie gminy, powiatu, województwa i kraju oraz oceny realizacji obowiązków prawnych i skuteczności rozwiązań chroniących środowisko przed nadmierną eksploatacją zasobów oraz wprowadzaniem zanieczyszczeń antropogenicznych do środowiska.

### 4 Charakterystyka środowiska przyrodniczego obszaru objętego sporządzeniem projektowanego dokumentu

#### 4.1 Uwarunkowania przyrodnicze i zagospodarowanie terenów

##### *Położenie geograficzne, rzeźba terenu i geologia*

Zgodnie z podziałem fizycznogeograficznym Polski gmina Przytyk, w tym obszar objęty opracowaniem, położona jest w przeważającej części w mezoregionie Równina Radomska, która jest równiną denudacyjną o zdegradowanej pokrywie utworów czwartorzędowych, pod którą występują warstwy jurajskie i kredowe. Obszar opracowania położony jest na wysoczyźnie morenowej płaskiej, w którą wcięta jest od strony południowej, w rejonie miejscowości Dęba, równina wodnolodowcowa z płytką doliną.

Wysoczyzna morenowa jest zbudowana z jednolitych osadów czwartorzędowych – na znaczącej części występują gliny zwałowe, które miejscami przykryte są płatami zwietrzelinowych piasków pyłowatych. Fragment równiny wodnolodowcowej zbudowany jest z piasków ze żwirami, a dno dolinki wyściełają holocenijskie namuły i piaski humusowe.

Łagodna rzeźba terenu i warunki geologiczne na ogół nie stwarzają problemów dla rozwoju osadnictwa. Tereny obniżone, zbudowane z osadów holocenijskich, charakteryzują się mniejszą spójnością gruntu i płycej zalegającymi wodami gruntowymi, mogą mieć ograniczenia w lokalizacji budynków.

##### *Surowce mineralne*

W granicach obszaru opracowania nie występują udokumentowane złoża kopalin ani obszary prognostyczne lub perspektywiczne ich występowania.

##### *Gleby*

Gmina Przytyk charakteryzuje się bardzo dobrymi glebami. W obszarze objętym planem dominują grunty należące do klasy III i IV. Grunty klasy III są chronione przed zmianą użytkowania – wymagają zgody na zmianę przeznaczenia.

##### *Wody powierzchniowe*

Cała gmina Przytyk położona jest w zlewni Radomki, która jest bezpośrednim dopływem Wisły.

W obszarze opracowania nie występuje żaden większy, naturalny ciek wodny. Podmokłe obniżenia terenu w rejonie centralnej części miejscowości Dęby są zdrenowane otwartymi rowami, z licznymi oczkami wodnymi.

##### *Wody podziemne*

Na obszarze gminy ujmowane są trzy poziomy wód podziemnych:

- czwartorzędowy poziom wodonośny związany z piaskami fluwioglacjalnymi na głębokości 5–26 m oraz piaskami współczesnych dolin rzecznych na głębokości 0,5–1,0 m;
- kredowy poziom wodonośny, posiadający wody o charakterze szczelinowo-porowym, przykryty utworami nieprzepuszczalnymi – glinami zwałowymi i ilami trzeciorzędowymi, wykształcony w postaci piasków i piaskowców;

- jurajski poziom wodonośny – wody szczelinowo-krasowe o ponadnormatywnej zawartości manganu i żelaza, występujący pod utworami przepuszczalnymi.

Głębokość do pierwszego poziomu wodonośnego jest dość duża i wynosi poniżej 5 m p.p.t. W centralnej części miejscowości występują płycej położone wody gruntowe, tzw. wody wierzchówkowe, silnie narażone na potencjalne zanieczyszczenie, jednak nie pełnią one funkcji użytkowych w zakresie zaopatrzenia w wodę.

W granicach obszaru opracowania występują dwa główne zbiorniki wód podziemnych (GZWP). GZWP to wydzielone szczególnie cenne i zasobne struktury wodonośne, wytypowane jako wymagające ochrony obszary, spełniające określone wymagania ilościowe i jakościowe oraz stanowiące istotne w skali kraju rezerwuary dla zaopatrzenia ludności w wodę. W północnej części obszaru opracowania występuje nieudokumentowany GZWP nr 215, natomiast w południowej części – GZWP nr 412 Zbiornik Szydłowiec-Goszczewice, udokumentowany w 1995 r. Jest to zbiornik czwartorzędowy, o charakterze krasowo-porowo-szczelinowym. W 2015 r. opracowano *Dodatek do Dokumentacji hydrogeologicznej określającej warunki dla ustanowienia stref ochronnych na terenie GZWP Szydłowiec-Goszczewice (dawne: 413 Szydłowiec 412 Goszczewice) w związku z ustanawianiem obszarów ochronnych GZWP nr 412, 413* – obszar opracowania znajduje się w granicach projektowanego obszaru ochronnego.

#### *Warunki klimatu lokalnego*

Pod względem klimatycznym obszar znajduje się w radomskiej dzielnicy klimatycznej charakteryzującej się korzystnymi warunkami klimatycznymi. Indywidualność tej dzielnicy zaznacza się w rozkładzie elementów termicznych. Jest to obszar wyraźnie cieplejszy w stosunku do terenów położonych na północ i na wschód.

Warunki klimatu lokalnego charakteryzuje położenie w terenie płaskim, o podłożu nieprzepuszczalnym, z niewielkim wpływem czynników modyfikujących (brak zbiorników wodnych, bujnej szaty roślinnej, rozległych terenów zabudowanych), w związku z czym przeważają cechy korzystne – dobre nasłonecznienie i równomierne przewietrzanie, niskie ryzyko przymrozków. W rejonie obniżen terenowych możliwe jest tworzenie zastoisk i mgieł.

W ostatnich kilkunastu latach zwraca się uwagę na wzrost intensywności ekstremalnych zjawisk klimatycznych (gwałtowne i intensywne opady, silne wiatry, gradobicia, tornada, susze, silne mrozy) oraz rozmiary zniszczeń, jakie one wyrządzają, jest to jednak trend globalny związany z ocieplaniem klimatu. Przewiduje się zwiększenie liczby dni upalnych oraz częstsze i dłuższe susze, spowodowane dużym parowaniem.

#### *Szata roślinna, fauna i powiązania ekologiczne*

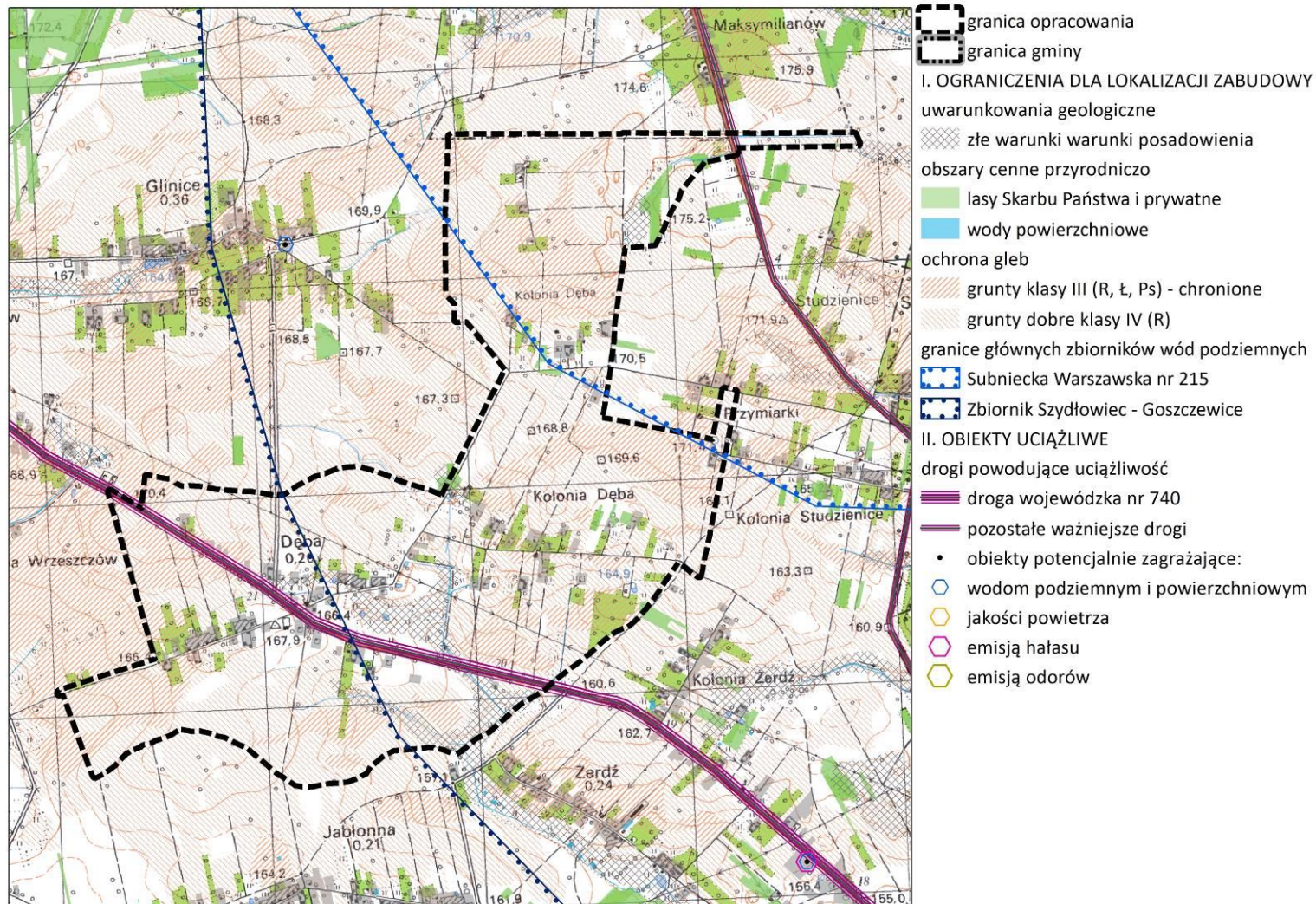
Obszar objęty opracowaniem nie przedstawia istotnych walorów przyrodniczych – nie występują tu cenne siedliska, a tym bardziej chronione, nie jest siedliskiem bytowania zwierząt chronionych i położony jest poza korytarzami ekologicznymi wyznaczonymi w ramach ogólnopolskich i europejskich sieci powiązań przyrodniczych, a także poza lokalnymi korytarzami ekologicznymi.

Z uwagi na intensywne rolnicze wykorzystanie obszaru szata roślinna jest uboga. Większość obszaru stanowią pola orne z nietrwałą szatą roślinną i niemal całkowitym brakiem zadrzewień śródpolnych. Ponadto, część gruntów wykorzystywana jest pod uprawy szklarniowe. W obu obrębach charakterystyczny jest niemal całkowity brak lasów i bardzo niski udział zadrzewień, które niemal wyłącznie towarzyszą obszarom zabudowanym. W obniżeniach terenu występują użytki zielone, wykorzystywane głównie jako łąki kośne. Wzdłuż drogi wojewódzkiej posadzono aleję drzew, składającą się głównie z jesionów wyniosłych.

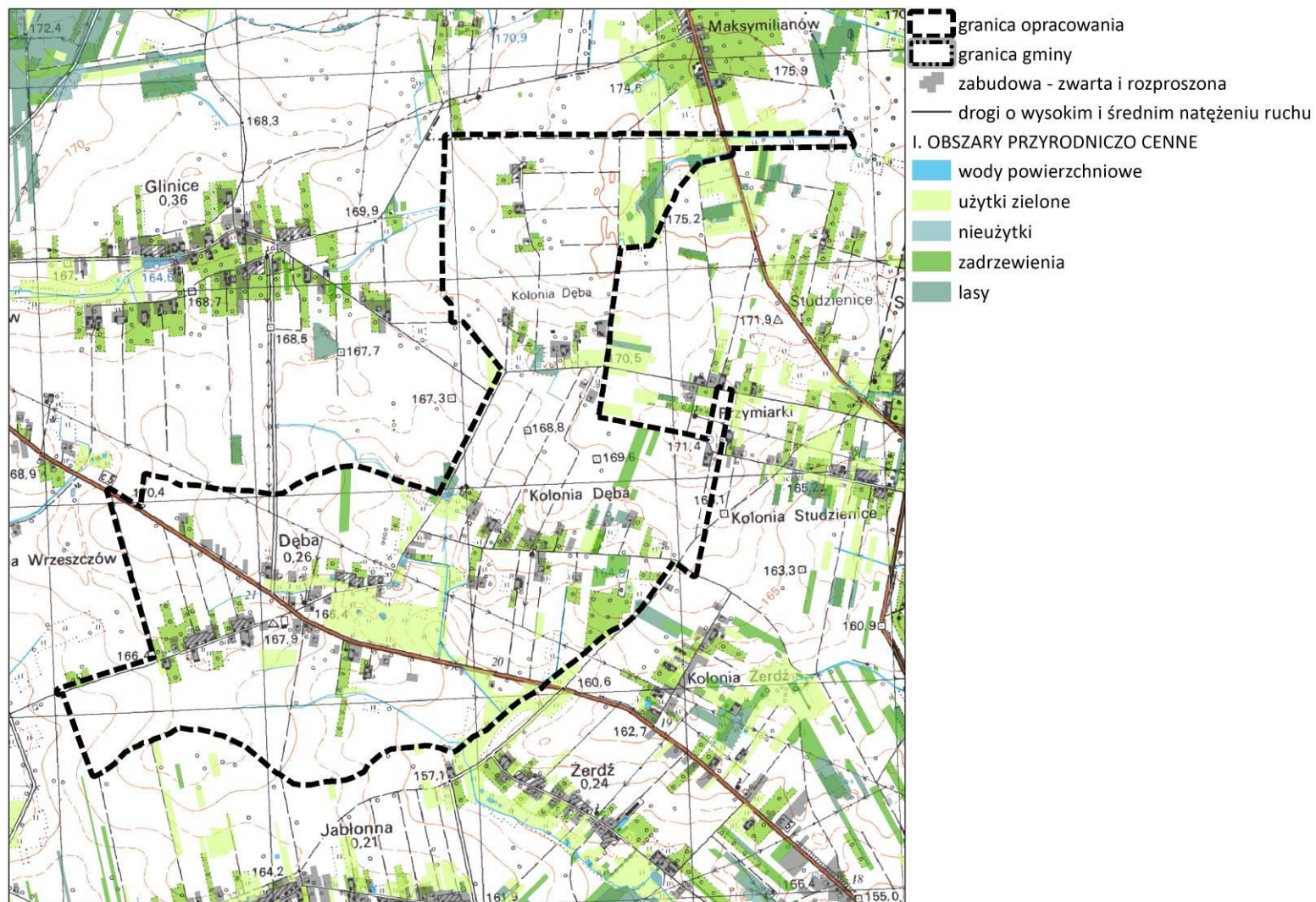
#### *Formy ochrony przyrody na terenie gminy*

W granicach obszaru opracowania brak jest obszarów i obiektów chronionych.

Rysunek 3. Obszary ograniczeń i rozwoju funkcji użytkowych (źródło: Opracowanie ekofizjograficzne dla gminy Przytyk, 2015)



Rysunek 4. Obszary ochrony i kształtowania funkcji przyrodniczych (źródło: Opracowanie ekofizjograficzne dla gminy Przytyk, 2015)



## 4.2 Stan środowiska

### Powietrze atmosferyczne

Ochrona powietrza polega na zapewnieniu jak najlepszej jego jakości, w szczególności poprzez utrzymanie poziomów substancji w powietrzu poniżej dopuszczalnych dla nich poziomów lub co najmniej na tych poziomach oraz zmniejszenie poziomów substancji w powietrzu co najmniej do dopuszczalnych, gdy nie są one dotrzymane.

Zgodnie z ustawą z dnia 27 kwietnia 2001 r. Prawo ochrony środowiska oceny stanu powietrza dokonywane są w ramach państwowego monitoringu środowiska. Oceny dokonuje się w strefach, w tym w aglomeracjach. Na terenie województwa mazowieckiego wydzielone zostały 4 strefy, gmina Przytyk zalicza się do strefy mazowieckiej.

**Tabela 1. Wynikowe klasy stref dla poszczególnych zanieczyszczeń, uzyskane w ocenie rocznej dokonanej z uwzględnieniem kryteriów ustanowionych pod kątem ochrony zdrowia (źródło: Roczna ocena jakości powietrza w województwie mazowieckim – raport wojewódzki za rok 2021. GIOŚ Warszawa, 2022)**

	symbol klasy dla poszczególnych zanieczyszczeń										
	NO <sub>2</sub> <sup>3</sup>	SO <sub>2</sub>	CO	PM10	PM2,5	B(a)P	As	Cd	Ni	Pb	O <sub>3</sub>
ze względu na ochronę zdrowia ludzi	A	C	A	C	A/C1	C	A	A	A	A	A/D2
ze względu na ochronę roślin	A	A	- <sup>4</sup>	-	-	-	-	-	-	-	A/D2

gdzie:

klasa A – stężenia zanieczyszczeń na terenie strefy nie przekraczają poziomów dopuszczalnych i poziomów docelowych;

klasa C – stężenia zanieczyszczeń na terenie strefy przekraczają poziomy dopuszczalne i poziomy docelowe;

klasa C1 – stężenia PM2,5 przekraczają poziom dopuszczalny dla fazy II;

klasa D2 – stężenia ozonu przekraczają poziom celu długoterminowego.

Do rocznej oceny jakości powietrza, poza pomiarami w stacjach automatycznych i manualnych, wykorzystano metody modelowania matematycznego, uwzględniające rzeźbę terenu oraz wpływ pól meteorologicznych zmiennych w czasie i przestrzeni na transport zanieczyszczeń, uzyskując tym samym szczegółowe wyniki imisji zanieczyszczeń powietrza dla całego województwa. Zgodnie z wynikami ww. modelowania, na terenie strefy mazowieckiej stwierdzono przekroczenia dwutlenku siarki, pyłów PM2,5 oraz PM10, benzo(a)pirenu i ozonu.

Analiza stężeń zanieczyszczeń monitorowanych w 2021 roku wskazuje na ścisłą zależność stężeń zanieczyszczeń od warunków meteorologicznych. Chłodniejsze w porównaniu z poprzednimi latami miesiące zimowe roku 2021 spowodowały większą emisję zanieczyszczeń pochodzących ze spalania paliw na cele grzewcze, co bezpośrednio przełożyło się na wyższe poziomy stężeń tych zanieczyszczeń w powietrzu. Istotny wpływ na stężenia zanieczyszczeń w województwie mazowieckim ma również napływ zanieczyszczeń spoza województwa.

### Wody powierzchniowe

Jakość wód powierzchniowych zależy od wielu czynników naturalnych i antropogenicznych. Chemizm wód determinują: budowa geologiczna zlewni, klimat, typ gleb występujących w sąsiedztwie cieku, a także urbanizacja, przemysłowanie i rolnictwo. Istotny wpływ na zanieczyszczenie wód ma ilość pobieranej wody oraz odprowadzanie ścieków bytowo-gospodarczych i przemysłowych, a także ingerencja w budowę koryta rzeki.

Celem monitoringu wód powierzchniowych, zgodnie z ustawą Prawo wodne, jest pozyskanie informacji o stanie wód powierzchniowych na potrzeby planowania w gospodarowaniu wodami oraz oceny

<sup>3</sup> dla roślin NO<sub>x</sub>

<sup>4</sup> nie przeprowadzono klasyfikacji



osiągnięcia celów środowiskowych.

Obszar objęty planem położony jest w granicach dwóch jednolitych części wód powierzchniowych: Wiązownica (RW200010252499), Radomka od zb. Domaniów do Mlecznej (RW200011252599). Ww. JCWP są objęte monitoringiem prowadzonym przez GIOŚ, ich stan ogólny został oceniony jako zły.

**Tabela 2. Ocena stanu JCWP na podstawie oceny stanu GIOŚ 2014-2019 i oceny eksperckiej (źródło: Plan gospodarowania wodami na obszarze dorzecza Wisły, 2022 r.)**

Nazwa JCWP	Kod JCWP	Stan / Potencjał ekologiczny	Wskaźniki determinujące stan ekologiczny	Stan chemiczny	Wskaźniki determinujące stan chemiczny	Stan ogólny
Wiązownica	RW200010252499	umiarkowany stan ekologiczny	azot ogólny, azot azotanowy; fitobentos, makrofity	-	-	zły
Radomka od zb. Domaniów do Mlecznej	RW200011252599	słaby potencjał ekologiczny	fitobentos, ichtiofauna	poniżej dobrego	benzo(a)piren, benzo(b)fluoranten, fluoranten	zły

Zgodnie z *Planem gospodarowania wodami na obszarze dorzecza Wisły (2022 r.)* stan JCWP Wiązownica oraz Radomka od zb. Domaniów do Mlecznej jest zły i istnieje zagrożenie nieosiągnięcia celów środowiskowych.

**Tabela 3. Charakterystyka JCWP (źródło: Plan gospodarowania wodami na obszarze dorzecza Wisły, 2022 r.)**

numer i nazwa JCWP	Wiązownica (RW200010252499)	Radomka od zb. Domaniów do Mlecznej (RW200011252599)
status	naturalna część wód	silnie zmieniona część wód
stan	zły	zły
rodzaj presji determinujące stan wód	presje troficzne – nawożenie i depozycja oraz odpływ miejski (wody opadowe) presje hydromorfologiczne – prostowanie koryta - rzeki główne, - rzeki pozostałe, budowle piętrzące - rzeki główne, - rzeki pozostałe, obiekty gospodarki wodnej (zbiorniki, stawy rybne) - rzeki główne, obiekty mostowe rp	presje hydromorfologiczne – prostowanie koryta - rzeki główne, budowle piętrzące - rzeki główne, zaporą powyżej presje chemiczne - rozproszone - rozwój obszarów zurbanizowanych: transport, turystyka, odpływ miejski; rozproszone - rolnictwo, leśnictwo
cele środowiskowe	umiarkowany stan ekologiczny (złagodzone wskaźniki: [azot ogólny, azot azotanowy]; pozostałe wskaźniki - II klasa jakości); zapewnienie drożności cieku dla migracji ichtiofauny o ile jest monitorowany wskaźnik diadromiczny D dobry stan chemiczny	umiarkowany potencjał ekologiczny (złagodzone wskaźniki: [IO, EFI+PL/ IBI_PL]; pozostałe wskaźniki - II klasa jakości); zapewnienie drożności cieku dla migracji ichtiofauny o ile jest monitorowany wskaźnik diadromiczny D stan chemiczny: dla złagodzonych wskaźników [benzo(a)piren(w), fluoranten(w)] poniżej stanu dobrego, dla pozostałych wskaźników - stan dobry
ocena ryzyka nieosiągnięcia celu środowiskowego	zagrożona	zagrożona
odstępstwa	Tak, dla danej JCWP zostało ustanowione odstępstwo z art. 4 ust. 4 i ust. 5 Ramowej	Tak, dla danej JCWP zostało ustanowione odstępstwo z art. 4 ust. 4 i

	Dyrektywy Wodnej	ust. 5 Ramowej Dyrektywy Wodnej
Jcw przeznaczone do poboru wody na potrzeby zaopatrzenia ludności w wodę przeznaczoną do spożycia przez ludzi	NIE – JCWP nieprzeznaczona do poboru wody na potrzeby zaopatrzenia ludności w wodę przeznaczoną do spożycia przez ludzi	NIE – JCWP nieprzeznaczona do poboru wody na potrzeby zaopatrzenia ludności w wodę przeznaczoną do spożycia przez ludzi
Jcw przeznaczone do celów rekreacyjnych, w tym kąpieliskowych	NIE - JCWP nieprzeznaczona do celów rekreacyjnych, w tym kąpieliskowych	NIE - JCWP nieprzeznaczona do celów rekreacyjnych, w tym kąpieliskowych
Obszary wyznaczone jako tereny wrażliwe na mocy dyrektywy 91/271/EWG - obszary wrażliwe na eutrofizację wywołaną zanieczyszczeniami pochodzącymi ze źródeł komunalnych rozumianą jako wzbogacanie wód biogenami, w szczególności związkami azotu lub fosforu, powodującymi przyspieszony wzrost glonów oraz wyższych form życia roślinnego, w wyniku którego następują niepożądane zakłócenia biologicznych stosunków w środowisku wodnym oraz pogorszenie jakości tych wód	TAK - cała zlewnia JCWP stanowi obszar wrażliwy na eutrofizację wywołaną zanieczyszczeniami pochodzącymi ze źródeł komunalnych rozumianą jako wzbogacanie wód biogenami, w szczególności związkami azotu lub fosforu, powodującymi przyspieszony wzrost glonów oraz wyższych form życia roślinnego, w wyniku którego następują niepożądane zakłócenia biologicznych stosunków w środowisku wodnym oraz pogorszenie jakości tych wód	TAK - cała zlewnia JCWP stanowi obszar wrażliwy na eutrofizację wywołaną zanieczyszczeniami pochodzącymi ze źródeł komunalnych rozumianą jako wzbogacanie wód biogenami, w szczególności związkami azotu lub fosforu, powodującymi przyspieszony wzrost glonów oraz wyższych form życia roślinnego, w wyniku którego następują niepożądane zakłócenia biologicznych stosunków w środowisku wodnym oraz pogorszenie jakości tych wód
obszary przeznaczone do ochrony siedlisk lub gatunków, dla których utrzymanie lub poprawa stanu jest ważnym czynnikiem w ich ochronie	TAK – Lasy Przysusko-Szydłowieckie, użytki ekologiczne	TAK – użytki ekologiczne
obszary przeznaczone do ochrony gatunków zwierząt wodnych o znaczeniu gospodarczym	nie występują obszary przeznaczone do ochrony gatunków zwierząt wodnych o znaczeniu gospodarczym	nie występują obszary przeznaczone do ochrony gatunków zwierząt wodnych o znaczeniu gospodarczym

#### *Jakość wód podziemnych*

Podstawowymi kierunkami środowiskowymi w odniesieniu do jednolitych części wód podziemnych jest utrzymanie lub poprawa ich jakości w celu zachowania dobrego stanu ilościowego oraz chemicznego. Badania w zakresie stanu chemicznego wód podziemnych prowadzone są w ramach monitoringu jakości wód podziemnych, który funkcjonuje jako podsystem Państwowego Monitoringu Środowiska. Przedmiotem monitoringu są jednolite części wód podziemnych (JCWPd), w tym części uznane za zagrożone nieosiągnięciem dobrego stanu. Jednolita część wód podziemnych jest w dobrym stanie, jeżeli zarówno jej stan ilościowy jak i chemiczny, określono jako dobry. Na gminy Przytyk zlokalizowane są trzy JCWPd o numerach: 74, 86, 87. Obszary objęte opracowaniem położony jest w granicach JCWPd nr 74.

W 2022 roku Państwowy Instytut Geologiczny – Państwowy Instytut Badawczy, na zlecenie Głównego Inspektoratu Ochrony Środowiska, w ramach Państwowego Monitoringu Środowiska, przeprowadził monitoring diagnostyczny stanu chemicznego jednolitych części wód podziemnych. Próbkę wód podziemnych pobrano w 1404 punktach pomiarowych. Na terenie gminy Przytyk były prowadzone badania jakości wody w jednym punkcie pomiarowym.

**Tabela 4. Charakterystyka punktów pomiarowych monitoringu diagnostycznego stanu chemicznego wód podziemnych oraz klasyfikacja wód w punktach pomiarowych w 2022 r. (źródło: opracowano na podstawie danych Inspekcji Ochrony Środowiska uzyskanych w ramach Państwowego Monitoringu Środowiska” - aktualność udostępnionych informacji zgodna z datą ich przygotowania – marzec 2023)**

powiat/gmina	miejsowość (numer punktu pomiarowego)	JCWPD	zwierciadło wody	klasa jakości w punkcie
radomski/Przytyk	Wrzeszczów (4950)	74	swobodne	IV (wody niezadowolającej jakości)

Zgodnie z *Planem gospodarowania wodami na obszarze dorzecza Wisły (2022 r.)* wody podziemne JCWPd nr 74 charakteryzują się dobrym stanem ilościowym i chemicznym oraz nie są zagrożone nieosiągnięciem celów środowiskowych (dobry stan chemiczny, dobry stan ilościowy).

JCWPD nr 74 znajduje się w wykazie wód podziemnych przeznaczonych do poboru wody w celu zaopatrzenia ludności w wodę przeznaczoną do spożycia na obszarze dorzecza Wisły.

#### 4.3 Odporność środowiska na degradację i zdolności do regeneracji

Obszar opracowania jest w znacznej mierze przekształcony, w całości wykorzystywany rolniczo.

Gleby na terenie objętym opracowaniem, z uwagi na dość płaskie ukształtowanie nie są narażone na erozję wodną, natomiast zagrożenie może stanowić erozja wietrzna, ponieważ pola mają duże powierzchnie i są pozbawione ochrony przed wiatrem przez zadrzewienia.

Elementem charakteryzującym się bardzo wysoką zdolnością do regeneracji jest powietrze atmosferyczne. Do likwidacji jego zanieczyszczenia wystarczy likwidacja źródła. Ponadto źródeł zanieczyszczeń powietrza w obszarze opracowania i okolicy jest niewiele – komunikacja jest średnio intensywna, dominuje zabudowa zagrodowa, nie stwierdzono ponadnormatywnych emisji zanieczyszczeń do powietrza innych niż emisja niska.

Obszary obniżone, podmokłe charakteryzują się niską odpornością na oddziaływanie antropogeniczne. Wody gruntowe wraz z wodami powierzchniowymi i istniejącą roślinnością tworzą ściśle powiązany i bardzo wrażliwy na degradację zespół. Obszary te stanowią niski udział w obszarze opracowania.

#### 4.4 Ocena stanu ochrony i użytkowania zasobów przyrodniczych, w tym bioróżnorodności

W obszarze opracowania zasoby przyrodnicze nie są chronione. Jak zdiagnozowano wcześniej, obszar uległ znacznym przekształceniom w wyniku rolniczego wykorzystania i nie stanowi istotnych walorów przyrodniczych.

Gmina Przytyk, mimo przekształceń środowiska przyrodniczego związanych z rolnictwem, urbanizacją oraz budową infrastruktury technicznej i komunikacyjnej, posiada tereny szczególnie cenne przyrodniczo. Szczególnie cennymi obszarami są doliny rzeczne Radomki i Dobrzyca, również w dolinie Wiązownicy zachowały się siedliska łąkowe.

#### 4.5 Tendencje zmian środowiska przy braku realizacji ustaleń projektowanego dokumentu

W związku z dobrą jakością gleb przewiduje się utrzymanie funkcji rolniczej jako podstawowej gałęzi gospodarki i przeznaczenia obszaru. Wszelkie nowe zabudowania będą powstawały w sąsiedztwie istniejących, jednak przy braku planu miejscowego rozwój zabudowy mógłby być chaotyczny, bez wyposażenia w odpowiednią infrastrukturę.

#### **4.6 Istniejące problemy ochrony środowiska istotne z punktu widzenia realizacji projektowanego dokumentu**

##### *Niska emisja*

Głównym źródłem zanieczyszczeń powietrza jest emisja antropogeniczna, w szczególności emisja z sektora bytowego oraz emisja komunikacyjna. Obszar objęty planem jest słabo zaludniony i sam w sobie nie jest źródłem znacznej ilości zanieczyszczeń.

Obszar gminy nie jest zgazyfikowany, nie występuje również scentralizowany system ciepłowniczy. Nie ma możliwości zmiany systemów rozwiązań indywidualnych na sieć ciepłą, dlatego ważne są działania z zakresu modernizacji kotłów, doboru paliw, termomodernizacji budynków i kształtowania zachowań mających na celu ograniczenie emisji.

##### *Gospodarka ściekowa*

Głównym źródłem zanieczyszczeń wód powierzchniowych i podziemnych jest nieuregulowana gospodarka ściekowa. Obszar objęty opracowaniem nie jest wyposażony w kanalizację sanitarną. Mieszkańcy korzystają ze zbiorników zamkniętych, tzw. szamb, lub odprowadzają bezpośrednio ścieki do przydrożnych rowów i cieków. Nieszczelność szamb oraz bezpośrednie odprowadzanie ścieków do odbiorników stanowią znaczące zagrożenie dla stanu czystości wód podziemnych i powierzchniowych.

Gmina Przytyk ma dwie oczyszczalnie ścieków:

- w Wólce Domaniowskiej obsługującą Wólkę Domaniowską, Domaniów i Młódnice,
- w kolonii Zameczek obsługującą Przytyk, Zameczek Kolonia, Zameczek, Podgajek Wschodni, Podgajek Zachodni.

Należy opracować analizę możliwości podłączenia terenów objętych planem do jednej z gminnych oczyszczalni ścieków.

#### **5 Cele ochrony środowiska ustanowione na szczeblu międzynarodowym, wspólnotowym i krajowym, istotne z punktu widzenia realizowanego dokumentu oraz sposobu w jaki te cele i inne problemy środowiska zostały uwzględnione podczas opracowywania dokumentu**

Ochrona środowiska na szczeblu międzynarodowym i wspólnotowym realizowana jest w Polsce między innymi poprzez wprowadzenie w życie odpowiednich aktów prawnych, w tym ustaw i rozporządzeń.

Projekt planu dotyczy niewielkiego w skali gminy terenu, niemożliwe jest więc przeprowadzenie analizy zgodności z celami ochrony środowiska ustanowionymi na szczeblu międzynarodowym, wspólnotowym czy krajowym, które z zasady odnoszą się do polityki przestrzennej dla większych jednostek np. gminy. Ustalenia planu nie stoją w sprzeczności z realizacją celów ochrony środowiska ustanowionych na szczeblu krajowym i międzynarodowym dotyczących głównie:

- utrzymania norm odnośnie dopuszczalnych poziomów hałasu w środowisku, określonych w przepisach szczegółowych, tj.: ustawa z dnia 27 kwietnia 2001 r. Prawo ochrony środowiska oraz odpowiednie rozporządzenia do niej – z dnia 14 czerwca 2007 r. w sprawie dopuszczalnych poziomów hałasu w środowisku;
- prawidłowej gospodarki odpadami określonej w przepisach szczegółowych, tj.: ustawa 27 kwietnia 2001 r. o odpadach; Program Ochrony Środowiska województwa mazowieckiego oraz Plan gospodarki odpadami dla województwa mazowieckiego;
- lokalizacji obiektów mogących znacząco oddziaływać na środowisko, obszarów o szczególnych walorach przyrodniczych, optymalizacji potrzeb transportowych, wykorzystywania odnawialnych źródeł energii i zachowania proporcji pomiędzy terenami zainwestowanymi i biologicznie czynnymi zgodnie z Polityką ekologiczną państwa 2030, Dyrektywą Parlamentu Europejskiego

i Rady 2011/92/UE z dnia 13 grudnia 2011 r. w sprawie oceny skutków wywieranych przez niektóre przedsięwzięcia publiczne i prywatne na środowisko oraz Konwencją z Espoo z 1991 r. o ocenach oddziaływania na środowisko w kontekście transgranicznym;

- ochrony powierzchni ziemi, racjonalnego gospodarowania i zachowania wartości przyrodniczych określonych w przepisach szczegółowych, tj.: ustawa z dnia 27 kwietnia 2001 r. Prawo ochrony środowiska, ustawa z dnia 16 kwietnia 2004 r. o ochronie przyrody i ustawa z dnia 9 czerwca 2011 r. Prawo geologiczne i górnicze;
- ochrony wód powierzchniowych i podziemnych oraz prowadzenia odpowiedniej gospodarki wodno-ściekowej określonej w przepisach szczegółowych, tj.: ustawa 20 lipca 2017 r. Prawo wodne, Dyrektywa 2000/60/WE Parlamentu Europejskiego i Rady z dnia 23 października 2000 r. ustanawiająca ramy wspólnotowego działania w dziedzinie polityki wodnej; ustawa z dnia 7 czerwca 2001 r. o zbiorowym zaopatrzeniu w wodę i zbiorowym odprowadzaniu ścieków i Krajowy Program Oczyszczania Ścieków Komunalnych;
- utrzymania norm odnośnie jakości gleb określonych w przepisach szczegółowych, tj.: ustawą z dnia 3 lutego 1995 r. o ochronie gruntów rolnych i leśnych.

Dzięki odpowiednim rozwiązaniom planistycznym możliwy jest rozwój gospodarczy z poszanowaniem zasad zrównoważonego rozwoju na terenie gminy Przytyk.

## **6 Przewidywane znaczące oddziaływania, w tym oddziaływania bezpośrednie, pośrednie, wtórne, skumulowane, krótkoterminowe, średnioterminowe i długoterminowe, stałe, chwilowe oraz pozytywne i negatywne, na cele i przedmioty obszaru Natura 2000 oraz integralność tego obszaru, a także na środowisko**

W niniejszej prognozie ocenia się skutki, które mogą wynikać z projektowanego przeznaczenia terenu pod funkcje określone w projekcie planu, które mogą wpływać na wprowadzanie gazów i pyłów do powietrza, wytwarzanie odpadów, wprowadzanie ścieków do wód lub do ziemi, emitowanie hałasu i pól elektromagnetycznych oraz powodować ryzyko wystąpienia awarii. Ocenia się skutki wpływu realizacji ustaleń projektu planu na powierzchnię ziemi, glebę, kopaliny, wody powierzchniowe i podziemne, klimat, zwierzęta i rośliny.

W projekcie planu nie przewiduje się istotnych zmian przeznaczenia czy funkcji terenu. Tereny przeznaczone w projekcie planu pod zabudowę (RM, MN, MNU, U, UP) obejmują częściowo działki już zainwestowane, które zlokalizowane są wzdłuż istniejących dróg, a nowe działki wskazane do zainwestowania uzupełniają istniejącą zabudowę zarówno pod względem przeznaczenia, jak i wskaźników zabudowy. Nie przewiduje się powstania nowych funkcji czy obiektów dysharmonijnych w stosunku do obecnego użytkowania terenu, krajobrazu ani tym bardziej stanowiących zagrożenie dla środowiska czy zdrowia ludzi.

W projekcie planu zakazano lokalizacji przedsięwzięć mogących zawsze znacząco oddziaływać na środowisko, za wyjątkiem inwestycji celu publicznego z zakresu infrastruktury technicznej i komunikacyjnej. Oznacza to, że w obszarze opracowania mogą powstawać przedsięwzięcia mogące potencjalnie znacząco oddziaływać na środowisko, dotyczy to zwłaszcza terenów zabudowy zagrodowej. Ważne są ustalenia projektu planu dla terenów RM, które zakazują lokalizowania nowych obiektów produkcji zwierzęcej z zakresu chowu i hodowli o obsadzie powyżej 50 DJP. Przedsięwzięcia zaliczające się do kategorii przedsięwzięć mogących potencjalnie znacząco oddziaływać na środowisko powinny mieć przeprowadzoną procedurę oceny oddziaływania przedsięwzięcia na środowisko w celu wydania decyzji o środowiskowych uwarunkowaniach dla realizacji przedsięwzięcia (można odstąpić od procedury OOS, jeśli odpowiedni organ uzna na podstawie karty informacyjnej przedsięwzięcia, że nie będzie ono znacząco oddziaływać na środowisko). W raporcie wykonanym na potrzeby procedury ocenia się wielkość i zasięg oddziaływania na środowisko, zgodność z przepisami, a w przypadku istotnie negatywnych oddziaływań wskazuje się działania zapobiegające. Na etapie sporządzania projektu planu nie można stwierdzić ani opisać możliwych negatywnych oddziaływań bez znajomości szczegółów technicznych przedsięwzięć na terenie objętym opracowaniem.

Nie przewiduje się możliwości powstania znaczących oddziaływań na środowisko. Planowane

zagospodarowanie:

- nie będzie skutkowało powstawaniem ponadnormatywnych emisji;
- nie będzie skutkowało zagrożeniem zdrowia ludzi lub ich mienia;
- nie stoi w konflikcie z warunkami określonymi dla obszarów chronionych, w tym obszarów Natura 2000, które nie występują w granicach opracowania;
- nie skutkuje powstawaniem barier dla korytarzy ekologicznych;
- nie stoi w sprzeczności z celami ochrony wód powierzchniowych i podziemnych.

Opisane poniżej oddziaływania wynikają przede wszystkim z analizy prawidłowości rozwiązań planistycznych czy zgodności z przepisami prawa.

## 6.1 Oddziaływanie na ludzi

W rozumieniu przepisów ustawy Prawo ochrony środowiska znaczące oddziaływanie na środowisko oznacza również znaczące oddziaływanie na zdrowie ludzi. O znaczącym oddziaływaniu na środowisko (zdrowie ludzi) można mówić w sytuacji, gdy przekraczane są standardy emisyjne oraz dopuszczalne normy hałasu (dopuszczalne normy zanieczyszczeń) określone w przepisach o ochronie środowiska. W wyniku realizacji ustaleń planu nie przewiduje się przekroczenia tych norm. Ponadto o zagrożeniu dla bezpieczeństwa ludzi można mówić w przypadku zagrożeń naturalnych i awarii.

Przy zachowaniu zgodności z nakazami i ustaleniami zawartymi w projekcie planu oraz przy dotrzymaniu odpowiednich standardów jakości środowiska i innych przepisów odrębnych, nie przewiduje się negatywnego oddziaływania na zdrowie i bezpieczeństwo ludzi.

Wpływ na jakość powietrza i wód opisano w rozdziałach: 6.3 *Oddziaływanie na wodę* i 6.4 *Oddziaływanie na powietrze*.

### *Pole elektromagnetyczne*

Pole elektromagnetyczne jest to pole elektryczne, magnetyczne lub elektromagnetyczne o częstotliwości od 0 Hz do 300 GHz. Głównymi źródłami promieniowania niejonizującego w środowisku są: stacje radiowe i telewizyjne, elektroenergetyczne linie wysokiego napięcia, stacje transformatorowe, stacje przekaźnikowe telefonii komórkowej, urządzenia radiolokacyjne oraz radionawigacyjne. Dopuszczalny poziom pola elektromagnetycznego w zależności od funkcji obszaru określa szczegółowo rozporządzenie Ministra Zdrowia z dnia 17 grudnia 2019 r. w sprawie dopuszczalnych poziomów pól elektromagnetycznych w środowisku (Dz. U. z 2019 r., poz. 2448).

Na obszarze objętym planem występują jedynie linie średniego i niskiego. Nie przewiduje się budowy nowych obiektów innych niż stacje oraz linie elektroenergetyczne średniego i niskiego napięcia, które stanowią niską uciążliwość. Pole magnetyczne ma zdolność przenikania przez większość obiektów, dlatego jego ekranowanie jest utrudnione. Przepisy odrębne wymagają zachowania pasów technologicznych od linii elektroenergetycznych, o szerokości w zależności od napięcia, w których zakazuje się m.in. lokalizacji miejsc stałego pobytu, a tym samym ogranicza ekspozycję ludzi na promieniowanie, co zapewnia stałą ochronę mieszkańcom. Na rysunku graficznym projektu planu wskazano pasy technologiczne od napowietrznych linii elektroenergetycznych średniego napięcia, w których obowiązuje zakaz nasadzeń drzew i krzewów o wysokości powyżej 2,5 m. Ponadto w terenach oznaczonych symbolami 12RM, 13RM, 2U wskazano strefę ograniczonego sposobu zagospodarowania związaną z przebiegiem napowietrznej linii elektroenergetycznej średniego napięcia, gdzie obowiązuje zakaz lokalizacji nowych oraz rozbudowy i nadbudowy:

- a) budynków przeznaczonych na pobyt ludzi;
- b) lokali przeznaczonych na pobyt ludzi.

### *Hałas*

Dopuszczalne poziomy hałasu są określone w ustalonym rozporządzeniu Ministra Środowiska z dnia 14 czerwca 2007 r. w sprawie dopuszczalnych poziomów hałasu w środowisku.

**Tabela 5. Dopuszczalny poziom hałasu wyrażony równoważnym poziomem dźwięku w dB z uwzględnieniem planowanego przeznaczenia**

rodzaj terenu	drogi lub linie kolejowe		instalacje i pozostałe objekty	
	pora dnia <sup>5</sup>	pora nocy <sup>6</sup>	pora dnia <sup>7</sup>	pora nocy <sup>8</sup>
MN	61 dB	56 dB	50 dB	40 dB
MNU, RM	65 dB	56 dB	55 dB	45 dB

Nie przewiduje się, aby lokalizacja określonych w projekcie planu funkcji mogła skutkować powstawaniem uciążliwego hałasu. W projekcie planu nie przewidziano funkcji o znaczącej uciążliwości ani innych niż te obecnie występujące w miejscowościach Dęba i Kolonia Dęba. Większość obszaru ma dobry klimat akustyczny, jednak pojedyncze zabudowania miejscowości Dęba położone są blisko drogi wojewódzkiej nr 740 o relatywnie intensywnym ruchu samochodowym. Możliwość powstania nowej zabudowy mieszkaniowej wzdłuż tej drogi są ograniczone (możliwość uzupełnienia zabudowy w kilku lokalizacjach) a narażenie zabudowy na hałas można regulować poprzez odsunięcie budynków mieszkalnych od drogi, jak to ma obecnie miejsce w przypadku realizacji nowej zabudowy.

Bezpośredni, ale krótkotrwały charakter może mieć uciążliwość akustyczna związana z fazą realizacji obiektów budowlanych w granicach terenów przeznaczonych w planie pod różne funkcje, będzie ona ograniczona do okresu prac budowlanych.

Hałas związany z terenami rolnymi ma charakter sezonowy i wynika on z prowadzenia prac polowych z użyciem ciężkiego sprzętu. Ilość dotychczas generowanego hałasu nie powinna ulec zmianie lub ewentualnie ulec zmniejszeniu, w związku z lokalnym pomniejszeniem arealów pól. Ponadto gospodarstwa rolne mogą być źródłem hałasu, stąd konieczne jest utrzymanie odpowiedniej izolacji pomiędzy terenami RM a MN. Tereny RM obejmują istniejące gospodarstwa, które praktycznie mogą się jedynie rozbudować. Lokalizacja nowej zabudowy mieszkaniowej w stosunku do tych terenów nie jest korzystna, jest to bezpośrednio sąsiedztwo. W celu ograniczenia potencjalnych uciążliwości pomiędzy terenami zabudowy zagrodowej a terenami, gdzie lokalizowana będzie funkcja mieszkaniowa wprowadzono nakaz realizacji zieleni izolacyjnej – nakaz dotyczy realizacji nowych obiektów.

#### *Ryzyko wystąpienia poważnych awarii*

Zgodnie z ustawą Prawo ochrony środowiska przez poważną awarię rozumie się *zdarzenie, w szczególności emisję, pożar lub eksplozję, powstałe w trakcie procesu przemysłowego, magazynowania lub transportu, w których występuje jedna lub więcej niebezpiecznych substancji, prowadzące do natychmiastowego powstania zagrożenia życia lub zdrowia ludzi lub środowiska lub powstania takiego zagrożenia z opóźnieniem*. O zaliczeniu zakładu do kategorii o zwiększonym ryzyku lub o dużym ryzyku wystąpienia poważnych awarii decyduje Minister Rozwoju (Dz.U. z 2016 r., poz. 138).

Na terenie objętym opracowaniem obecnie nie ma zakładów o zwiększonym lub dużym ryzyku wystąpienia poważnych awarii. W ustaleniach planu bezpośrednio zakazano lokalizacji zakładów o zwiększonym lub dużym ryzyku wystąpienia poważnych awarii, w związku z czym nie przewiduje się lokalizacji tego typu zakładów.

#### *Zagrożenia naturalne*

W granicach planu nie występuje zagrożenie powodziowe ani osuwiskowe. Realizacja ustaleń planu nie przyczyni się do powstania takiego zagrożenia.

<sup>5</sup> przedział czasu odniesienia równy 16 godzinom

<sup>6</sup> przedział czasu odniesienia równy 8 godzinom

<sup>7</sup> przedział czasu odniesienia równy 8 najmniej korzystnym godzinom dnia kolejno po sobie następującym

<sup>8</sup> przedział czasu odniesienia równy 1 najmniej korzystnej godzinie nocy

## 6.2 Wpływ na zwierzęta, rośliny, ekosystemy i różnorodność biologiczną

Różnorodność biologiczną można rozumieć jako stopień zachowania naturalnie występujących gatunków oraz zbiorowisk, a także ras zwierząt i form roślin. Różnorodność biologiczna występuje, zatem na trzech poziomach organizacji przyrody: ekosystemowym, gatunkowym, genetycznym.

Realizacja ustaleń planu będzie skutkowałą zajęciem terenu pod zabudowę. Zajęcie terenów rolnych nie będzie skutkowało zniszczeniem roślinności, jedynie zmniejszeniem powierzchni biologicznie czynnej. Tereny rolne w sąsiedztwie zabudowy i dróg nie są stale wykorzystywane przez zwierzęta i nawet powstanie większego kompleksu zabudowy nie ograniczy możliwości żerowania zwierząt, które będą mogły korzystać z sąsiednich terenów. Zabudowa kształtowana jest w sposób prawidłowy, dąży się do wykształcenia zwartych jednostek osadniczych, które nie będą skutkowały ograniczeniem migracji zwierząt.

W obszarze opracowania brak jest istotnych walorów przyrodniczych – nie występują tu cenne siedliska, a tym bardziej chronione, obszar nie jest siedliskiem bytowania zwierząt chronionych i położony jest poza korytarzami ekologicznymi wyznaczonymi w ramach ogólnopolskich i europejskich sieci powiązań przyrodniczych, a także lokalnych korytarzy ekologicznych. W projekcie planu zachowano pojedyncze enklawy leśne.

Nie przewiduje się negatywnego oddziaływania na różnorodność biologiczną – ani w lokalnej ani w szerszej skali.

## 6.3 Oddziaływanie na wodę

Lokalizacja nowej zabudowy mieszkaniowej, zagrodowej i usług oddziałuje na wody w dwa sposoby – poprzez produkcję ścieków, które w terenach nieobjętych kanalizacją sanitarną łatwo przedostają się do wód podziemnych i powierzchniowych, oraz poprzez zaburzenie naturalnego krążenia wód, kiedy wody opadowe i roztopowe, zamiast wnikać w grunt, są zbierane z powierzchni nieprzepuszczalnych (dachów, placów, ulic) i odprowadzane bezpośrednio do wód powierzchniowych lub oczyszczalni. Ponadto rolnicze użytkowanie terenu (zarówno zabudowa zagrodowa jak i uprawy rolne) niosą ryzyko zanieczyszczenia wód środkami ochrony roślin, nawozami, odciekami z chowu zwierząt i innymi substancjami o wysokiej zawartości biogenów – jest to jednak zasadniczo działanie niezależne od ustaleń planu, a jego zapobieganie powinno wynikać z przestrzegania przepisów prawa i dobrej praktyki rolniczej.

W wyniku realizacji ustaleń projektu planu powstanie nowa zabudowa wytwarzająca ścieki sanitarne. Miejscowości Dęba i Kolonia Dęba nie są podłączone do sieci kanalizacji sanitarnej, natomiast w planie przewiduje się możliwość rozbudowy sieci kanalizacji sanitarnej. W prognozie wskazuje się, aby opracować koncepcję podłączenia nowych obszarów zabudowy do oczyszczalni w Kolonii Zameczek. Odpowiednia gospodarka ściekami jest kluczowa dla utrzymania czystości wód powierzchniowych i podziemnych, a także gleby. Jest to szczególnie istotne w przypadku tego rejonu, ze względu na występowanie udokumentowanych głównych zbiorników wód podziemnych. W dokumentacjach tych zbiorników wskazano projektowane obszary ochronne, w granicach których ochrona wód jest priorytetowa. Obszary te nie mają mocy prawnej, jednak na potrzeby planowania przestrzennego należy brać pod uwagę ich wskazania. Przy braku realizacji kanalizacji sanitarnej możliwe są zanieczyszczenia odciekami z nieszczelnych szamb, choć przy stosowaniu prawidłowych rozwiązań technicznych są one bezpieczne.

W odniesieniu do wód opadowych i roztopowych plan dopuszcza ich odprowadzanie bezpośrednio do ziemi (niezanieczyszczonych) na danej działce budowlanej w terenach MN, MNU, RM co jest rozwiązaniem korzystnym, ograniczającym zaburzenia naturalnego cyklu.

Przy założeniu stosowania prawidłowych rozwiązań na etapie realizacji i użytkowania obiektów nie ma podstaw do prognozowania negatywnego oddziaływania na wody powierzchniowe i podziemne, tym samym nie przewiduje się negatywnego wpływu na możliwość osiągnięcia celów środowiskowych wyznaczonych dla JCWP Wiązownica (RW200010252499), Radomka od zb. Domaniów do Mlecznej (RW200011252599) oraz JCWPd nr 74.



## 6.4 Oddziaływanie na powietrze

Stan czystości powietrza w gminie Przytyk należy ocenić jako dobry, choć odnotowano przekroczenia stężeń dwutlenku siarki, pyłów zawieszonych PM<sub>2,5</sub> oraz PM<sub>10</sub>, benzo(a)pirenu i ozonu, które należą do najgroźniejszych. Odnosi się to do całej strefy mazowieckiej. Podstawowym źródłem zanieczyszczeń wprowadzanych do powietrza jest emisja antropogeniczna pochodząca głównie z sektora bytowego, tzw. emisja niska, i komunikacyjnego, w okolicy nie ma istotnych źródeł z działalności przemysłowej. Emisja niska pochodzi głównie z terenów zabudowy mieszkaniowej ogrzewanej indywidualnie, emitowane są głównie: SO<sub>2</sub>, NO<sub>x</sub>, CO, pyły zawieszane.

Realizacja nowej zabudowy na terenach MN, MNU, RM, U, UP czyli głównie zabudowy zagrodowej, mieszkaniowej jednorodzinnej i usług nieuciążliwych, wiąże się ze wzrostem zapotrzebowania na energię i ciepło. W sąsiedztwie nie ma scentralizowanego systemu ciepłowniczego, obszar nie jest również zgazyfikowany (plan co prawda ustala zaopatrzenie w gaz z projektowanej sieci gazowej, jednak nie ma żadnych projektów inwestycyjnych w tym zakresie). Planowane zwiększenie powierzchni terenów zabudowy z dopuszczeniem ogrzewania budynków z indywidualnych źródeł ciepła, może powodować nieznaczny wzrost emisji pyłów i gazów do powietrza, jednakże przy systematycznej modernizacji w zakresie ogrzewania należy się spodziewać minimalizowania negatywnych skutków. Będzie to oddziaływanie bezpośrednie, o charakterze sezonowym, zależnym od warunków atmosferycznych, lokalne.

W ramach zabudowy zagrodowej RM mogą powstawać nowe obiekty gospodarskie (choć należy podkreślić, że tereny RM obejmują tereny już w większości zainwestowane), które z założenia charakteryzują się uciążliwością większą niż zabudowa mieszkaniowa. Wynika to z ruchu pojazdów, w tym ciągników, składowanych materiałów (pasz, nawozów), chowu zwierząt itd. W celu ograniczenia potencjalnych uciążliwości pomiędzy terenami zabudowy zagrodowej a terenami, gdzie lokalizowana będzie funkcja mieszkaniowa wprowadzono nakaz realizacji zieleni izolacyjnej – nakaz dotyczy realizacji nowych obiektów.

W odniesieniu do globalnej polityki ochrony powietrza i zagadnień gospodarki niskoemisyjnej, plan stwarza możliwość ograniczania zanieczyszczeń poprzez dopuszczenie lokalizacji urządzeń wytwarzających energię z odnawialnych źródeł energii, w szczególności ogniw fotowoltaicznych i pomp ciepła, o mocy nieprzekraczającej 100 kW w terenach oznaczonych symbolem MN, MNU, RM, U, UP (zakaz lokalizacji elektrowni wiatrowych i biogazowni).

## 6.5 Oddziaływanie na powierzchnię ziemi

### *Przekształcenia związane z budową nowych obiektów*

Do niekorzystnych przekształceń terenu dochodzić będzie przede wszystkim podczas prowadzenia wszelkich prac budowlanych, nie przewiduje się jednak, aby wskazane w planie przeznaczenie terenów mogło w istotny sposób wpłynąć na rzeźbę terenu. Przy lokalizacji nowych obiektów budowlanych dochodzi do przekształcenia powierzchniowej warstwy ziemi poprzez wykonywanie wykopów pod fundamenty nowych budynków lub budowę dróg. Opisywane oddziaływania będą nieznaczne, o charakterze bezpośrednim, długoterminowym i stałym. Wystąpią również krótkoterminowe i chwilowe oddziaływania związane z etapem prowadzenia prac budowlanych (czasowe deformacje terenu, wykopy itp.).

### *Skażenia gleb*

Do zanieczyszczenia gleb substancjami chemicznymi może dochodzić w wyniku punktowych emisji z dużych zakładów przemysłowych lub też w formie liniowej – wzdłuż intensywnie uczęszczanych szlaków komunikacyjnych. Nie przewiduje się możliwości lokalizacji żadnego z wymienionych obiektów w granicach planu.

Gmina ma dwie oczyszczalnie ścieków, jednak obszar objęty planem nie ma sieci kanalizacji sanitarnej. Plan uwzględnia budowę sieci kanalizacyjnej, przy czym do czasu objęcia poszczególnych terenów siecią kanalizacyjną dopuszcza się odprowadzanie ścieków do zbiorników bezodpływowych lub przydomowych oczyszczalni ścieków. Budowa kanalizacji sanitarnej przyczyni się do ograniczenia zanieczyszczenia gleb ściekami, jednak nie zlikwiduje całkowicie tego źródła – nieszczelnych szamb czy praktyki nawożenia gleb

ściekami.

Nie przewiduje się znaczących negatywnych oddziaływań na powierzchnię ziemi.

## 6.6 Oddziaływanie na krajobraz

W wyniku realizacji planu nie przewiduje się istotnych zmian w krajobrazie. Przede wszystkim utrzymany zostaje rolniczy charakter obu miejscowości, z zabudową skupioną w dwóch lokalizacjach i niewielką ilością zabudowy zagrodowej rozproszonej (tylko istniejące gospodarstwa) i polami ornymi wolnymi od trwałej zabudowy (w pobliżu zabudowań licznie występują tunele). Ustalenia projektu planu zapobiegają rozpraszaniu zabudowy, realizacja nowych obiektów mieszkalnych czy gospodarczych możliwa jest jedynie w obrębie wykształconych jednostek osadniczych. Nowa zabudowa z dużym prawdopodobieństwem będzie miała charakter jednorodzinny, a nie zagrodowy. Ponadto w projekcie planu podjęto próbę wykształcenia centrum wiejskiego – przy głównym skrzyżowaniu z charakterystyczną kapliczką zlokalizowano tereny usługowe i mieszkaniowo-usługowe.

## 6.7 Oddziaływanie na klimat

Do czynników kształtujących klimat zaliczamy: promieniowanie słoneczne, usłonecznienie, zachmurzenia, opady, temperaturę, wilgotność względną oraz prędkość wiatru, wtórnie na klimat wpływają również zagospodarowanie terenu i zanieczyszczenia powietrza. W wyniku wzrostu powierzchni zabudowy w stosunku do stanu istniejącego przewiduje się lokalne, pośrednie oddziaływanie na mikroklimat poprzez podniesienie temperatury, obniżenie prędkości wiatru i wilgotności. Należy jednak podkreślić, że będą to zmiany minimalne i praktycznie nieodczuwalne, w rejonie Dęby i Kolonii Dęby nadal dominować będą otwarte tereny pól orných, nie zmieni się również rzeźba terenu ani typ gleby.

Ważne są ustalenia dot. możliwości wykorzystania OZE – dopuszcza się lokalizację urządzeń wytwarzających energię z odnawialnych źródeł energii, w szczególności ogniw fotowoltaicznych i pomp ciepła, o mocy nieprzekraczającej 100 kW w terenach oznaczonych symbolem MN, MNU, RM, U, UP. W otwartych przestrzeniach pól nie można natomiast realizować żadnych obiektów związanych z produkcją energii, a w całym obszarze objętym planem zakazano lokalizacji elektrowni wiatrowych i biogazowni.

Zgodnie z ratyfikowaną przez Polskę Ramową Konwencją Narodów Zjednoczonych w sprawie zmian klimatu należy dążyć do wprowadzania działań prowadzących do zapobiegania niebezpiecznej antropogenicznej ingerencji w system klimatyczny. Problematyka zmian klimatu w dokumentach realizowanych na szczeblu krajowym została zawarta w opracowaniu *Strategiczny plan adaptacji dla sektorów i obszarów wrażliwych na zmiany klimatu do roku 2020 z perspektywą do roku 2030*. Jako cel główny wskazano zapewnienie zrównoważonego rozwoju oraz efektywnego funkcjonowania gospodarki i społeczeństwa w warunkach zmiany klimatu. W związku z realizacją ustaleń projektu planu nie przewiduje się znaczącego negatywnego oddziaływania na klimat. Ocena działań adaptacyjnych przestrzeni, gospodarki i środowiska do możliwych zmian klimatycznych jest utrudniona, ponieważ projekt planu dotyczy niewielkiego w skali gminy terenu, niemożliwe jest więc przeprowadzenie analizy zgodności z celami, które z zasady odnoszą się do polityki przestrzennej dla większych jednostek np. gminy. Ogólnie plan uwzględni cele adaptacyjne poprzez:

- zmniejszenie emisyjności gospodarki – istnieje możliwość wykorzystania OZE, a w przyszłości budowy sieci gazowej;
- uwzględnienie terenów przeznaczonych do zabudowy w procesie rozbudowy sieci wodociągowej i kanalizacyjnej.

## 6.8 Oddziaływanie na zasoby naturalne

W granicach planu nie występują udokumentowane złoża kopalin.

## 6.9 Oddziaływanie na zabytki i dobra materialne

W granicach planu występuje jeden obiekt wpisany do gminnej ewidencji zabytków. Został on oznaczony na rysunku planu oraz ustalono jego ochronę oraz określono sposób w jakich ma być realizowana ta ochrona. Nie przewiduje się negatywnego oddziaływania realizacji ustaleń zmiany planu na zabytki, dziedzictwo kulturowe oraz dobra kultury współczesnej.

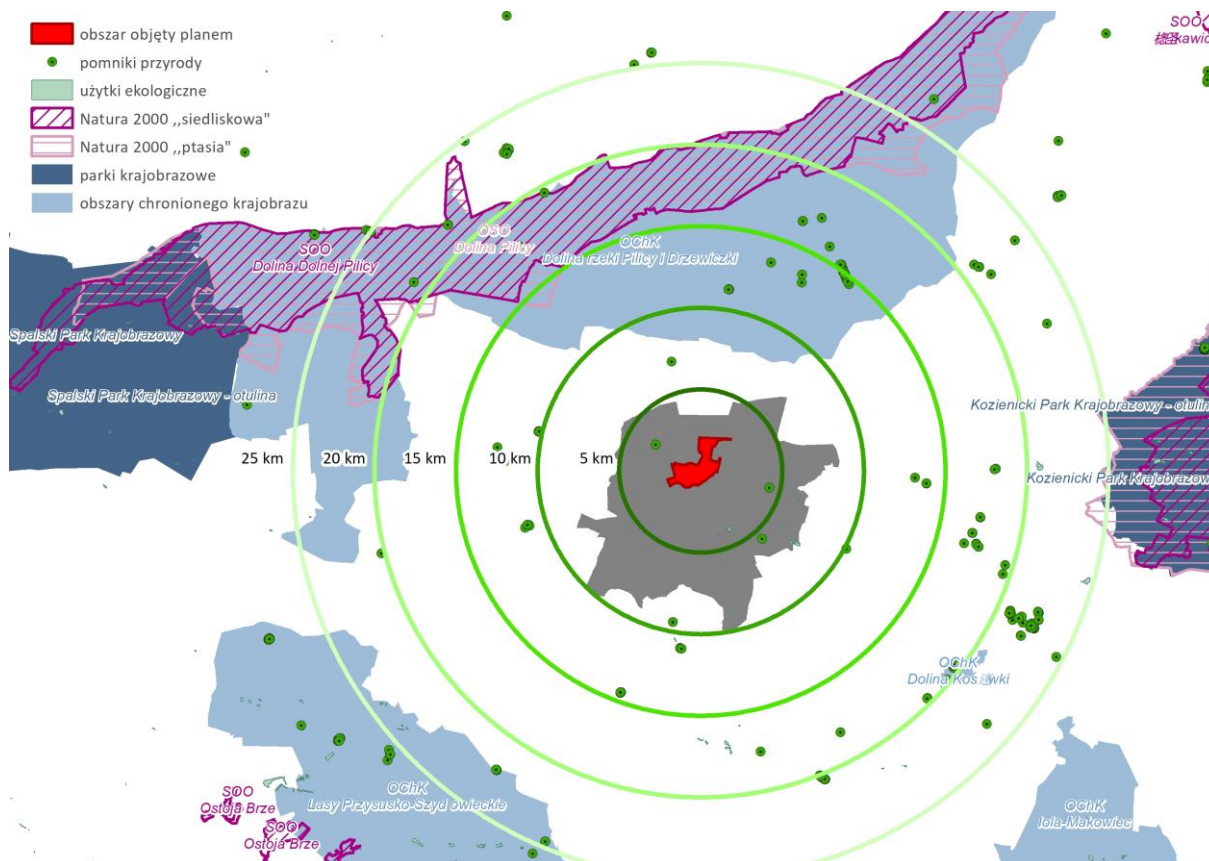
Oceniając dobro materialne, jako wszystkie środki, które mogą być wykorzystane, bezpośrednio lub pośrednio, do zaspokojenia potrzeb ludzkich, stwierdzić należy jednoznacznie, że zapisy projektu planu służą ogólnemu rozwojowi gminy, a więc wzbogaceniu dóbr materialnych przy racjonalnym wykorzystaniu już istniejących elementów zagospodarowania.

## 6.10 Oddziaływanie na obszary Natura 2000 i inne obszary chronione na mocy ustawy o ochronie przyrody

Na terenie objętym opracowaniem nie występują obszary Natura 2000 ani inne obszary i obiekty chronione na podstawie ustawy z dnia 16 kwietnia 2004 r. o ochronie przyrody. Najbliższe obszary Natura 2000 położone są w odległości ok. 12 km od obszaru objętego planem, żaden ze sposobów zagospodarowania terenu nie będzie miał na nie wpływu.

### Rysunek 5. Położenie obszaru objętego planem i gminy Przytyk w stosunku do obszarów Natura 2000 i innych dużych obszarów chronionych

(źródło: opracowanie własne na podstawie danych GDOŚ)



## 7 Znaczące oddziaływania planowanego dokumentu na środowisko, obejmujące bezpośrednie, pośrednie, wtórne, skumulowane, krótkoterminowe, średnioterminowe, długoterminowe, stałe i chwilowe oddziaływania

Poniższe rodzaje oddziaływań zostały opisane w powyższych rozdziałach, poniżej przedstawiono zestawienie prezentujące występowanie danego rodzaju oddziaływań, nie są to jednak oddziaływania znaczące.

Tabela 6. Przewidywane negatywne oddziaływania realizacji zapisów projektu planu miejscowego na poszczególne elementy środowiska

ELEMENTY ŚRODOWISKA	RODZAJE ODDZIAŁYWAŃ	RODZAJ				CZAS					PRZESTRZEŃ	
		BEZPOŚREDNIE	POŚREDNIE	WTÓRNE	SKUMULOWANE	KRÓTKOTERMINOWE	ŚREDNIOTERMINOWE	DŁUGOTERMINOWE	STAŁE	CHWILOWE	LOKALNE	PONADLOKALNE
RÓŻNORODNOŚĆ BIOLOGICZNA		-	+	-	-	-	-	+	-	-	+	-
LUDZIE		-	-	-	-	-	-	-	+	+	+	-
ZWIERZĘTA		+	+	-	-	-	-	+	-	-	+	-
ROŚLINY		+	-	-	-	-	-	+	-	-	+	-
WODA		-	+	-	-	-	-	+	-	-	+	-
POWIETRZE I HAŁAS		+	-	-	-	+	-	-	-	+	+	-
POWIERZCHNIA ZIEMI		-	-	+	-	-	+	-	-	+	+	-
KRAJOBRAZ		+	+	-	-	-	-	+	-	+	+	-
ZASOBY NATURALNE		+	+	-	-	-	-	+	-	-	+	-
ZABYTKI		-	+	+	-	-	-	-	-	-	+	-
DOBRA MATERIALNE		-	+	+	-	-	-	-	-	-	+	-
OBSZARY NATURA 2000		-	-	-	-	-	-	-	-	-	-	-

## 8 Transgraniczne oddziaływanie na środowisko

Realizacja ustaleń projektu planu nie spowoduje transgranicznego oddziaływania na środowisko ze względu na znaczne oddalenie obszaru od granic państwa oraz na lokalne oddziaływanie planowanych inwestycji.

## 9 Rozwiązania mające na celu zapobieganie, ograniczanie lub kompensację przyrodniczą negatywnych oddziaływań na środowisko mogących być rezultatem realizacji projektowanego dokumentu

W projekcie planu wskazano obszary ochrony środowiska, dla których określono zasady ochrony. Podstawowe zasady to:

- obowiązek zachowania dopuszczalnego poziomu hałasu zgodnie z przepisami odrębnymi dla terenów chronionych akustycznie;
- zakaz lokalizacji zakładów o zwiększonym lub dużym ryzyku wystąpienia poważnych awarii;
- wprowadzenie zieleni izolacyjnej;
- w terenach usług zakaz lokalizacji usług uciążliwych, tj. zakaz realizacji usług z zakresu: myjni samochodowych, warsztatów samochodowych, stacji obsługi pojazdów, stacji paliw, logistyki i spedycji;
- zakaz lokalizacji przedsięwzięć mogących zawsze znacząco oddziaływać na środowisko, za wyjątkiem inwestycji celu publicznego z zakresu infrastruktury technicznej i komunikacyjnej;
- zakaz lokalizacji zakładów o zwiększonym lub dużym ryzyku wystąpienia poważnych awarii.

*Rozwiązania mające na celu zapobieganie, ograniczanie lub kompensację przyrodniczą negatywnych oddziaływań na cele i przedmiot ochrony obszaru Natura 2000 oraz integralność tego obszaru*

Projekt planu nie będzie miał wpływu na obszary Natura 2000, które nie znajdują się w granicach obszaru objętego planem ani w granicach gminy. Najbliższe obszary położone są w odległości ok. 12 km i żaden ze sposobów zagospodarowania terenu nie będzie miał na nie wpływu. Położenie obszaru objętego projektem planu w stosunku do obszarów Natura 2000 przedstawione zostało na schemacie w rozdziale 6.10. W związku z powyższym nie proponuje się rozwiązań mających na celu zapobieganie, ograniczanie lub kompensację przyrodniczą negatywnych oddziaływań na cele i przedmiot ochrony obszaru Natura 2000 oraz integralność tego obszaru.

## **10 Propozycje dotyczące przewidywanych metod analizy skutków realizacji postanowień projektowanego dokumentu oraz częstotliwość jej przeprowadzania**

Monitoring skutków wdrażania i funkcjonowania ustaleń planu będzie prowadzony przez Radę Gminy Przytyk. Wskazane jest dokonywanie oceny stanu realizacji ustaleń i wpływu na środowisko w cyklach corocznych.

Urząd powinien również zapoznawać się z raportami o stanie i jakości poszczególnych elementów środowiska i monitorowanych parametrów, przygotowywanymi przez jednostki i instytucje związane z gospodarką wodną, zarządy dróg, starostwa powiatowe, urzędy wojewódzkie, a w zakresie ochrony przyrody Regionalną Dyрекcyję Ochrony Środowiska, Główny Inspektorat Ochrony Środowiska oraz jednostki wspomagające, zatrudniające ekspertów w dziedzinie ochrony środowiska, np. IMGW, RZGW i inne. Ponadto należy realizować monitoring zgodnie z wydanymi decyzjami o środowiskowych uwarunkowaniach.

## **11 Rozwiązania alternatywne do rozwiązań zawartych w projektowanym dokumencie wraz z uzasadnieniem ich wyboru**

Podstawowe problemy z zakresu ochrony środowiska zostały w projekcie planu rozwiązane w sposób prawidłowy. Projekt planu uwzględnia wariant najkorzystniejszy pod względem społecznym, ekonomicznym oraz ekologicznym.

## **12 Streszczenie w języku niespecjalistycznym**

Przedmiotem oceny zawartej prognozie są ustalenia miejscowego planu zagospodarowania przestrzennego obrębów geodezyjnych Dęba i Kolonia Dęba w gminie Przytyk.

Gmina Przytyk położona jest w powiecie radomskim, w województwie mazowieckim. Jest gminą typowo wiejską z gruntami rolnymi stanowiącymi 77% ogólnej powierzchni. Dość dobre warunki glebowe

i klimatyczne sprawiły, że rejon Radomia, w tym gmina Przytyk, nazywany jest „paprykowym zagłębieniem”.

Obręby ewidencyjne Dęba i Kolonia Dęba położone są w północnej części gminy, która ma wybitnie rolniczy charakter z dużym udziałem upraw szklarniowych. Chronionymi elementami środowiska są gleby dobrej jakości, natomiast nie stwierdzono występowania elementów środowiska wskazanych do ochrony pod kątem przyrodniczym. Jako lokalne problemy wskazano emisję niską oraz brak kanalizacji sanitarnej.

W planie ustalono, zgodnie z obowiązującym studium, przeznaczenie pozwalające na kształtowanie zwartych struktur osad wiejskich, tj. głównie zabudowę zagrodową uzupełnioną zabudową mieszkaniową jednorodzinną i usługową. Poza wykształconymi jednostkami wsi Dęba i Kolonia Dęba w obszarze opracowania uwzględniono występujące w rozproszeniu gospodarstwa, natomiast pozostałe tereny rolne zostały wyłączone spod zabudowy. Realizacja ustaleń planu przyczyni się do zagęszczenia zainwestowania w obrębie terenów już przekształconych i zapobiegnie rozpraszaniu zabudowy. W planie podjęto próbę wykształcenia centrum wiejskiego – przy głównym skrzyżowaniu w miejscowości Dęba zlokalizowano tereny usługowe, w tym usługi publiczne.

W projekcie planu nie przewiduje się istotnych zmian przeznaczenia czy funkcji terenu. Tereny przeznaczone w projekcie planu pod zabudowę (RM, MN, MNU, U, UP) obejmują częściowo działki już zainwestowane, które zlokalizowane są wzdłuż istniejących dróg, a nowe działki wskazane do zainwestowania uzupełniają istniejącą zabudowę zarówno pod względem przeznaczenia, jak i wskaźników zabudowy. Nie przewiduje się powstania nowych funkcji czy obiektów dysharmonijnych w stosunku do obecnego użytkowania terenu, krajobrazu ani tym bardziej stanowiących zagrożenie dla środowiska czy zdrowia ludzi.

Nie przewiduje się możliwości powstania znaczących oddziaływań na środowisko. Planowane zagospodarowanie:

- nie będzie skutkowało powstawaniem ponadnormatywnych emisji;
- nie będzie skutkowało zagrożeniem zdrowia ludzi lub ich mienia;
- nie stoi w konflikcie z warunkami określonymi dla obszarów chronionych, w tym obszarów Natura 2000, które nie występują w granicach opracowania;
- nie skutkuje powstawaniem barier dla korytarzy ekologicznych;
- nie stoi w sprzeczności z celami ochrony wód powierzchniowych i podziemnych.

W prognozie oceniono skutki, które mogą wynikać z projektowanego przeznaczenia terenu pod funkcje określone w projekcie planu. Ustalono, że realizacja ustaleń planu:

- Nie będzie skutkować narażeniem ludzi na ponadnormatywny hałas, pole elektroenergetyczne czy zanieczyszczenie powietrza i nie będzie stwarzać innych zagrożeń dla życia i zdrowia ludzi.
- Nie będzie mieć negatywnego oddziaływania na zwierzęta, rośliny, ekosystemy i różnorodność biologiczną.
- Może stanowić presję na wody podziemne przy niewłaściwej gospodarce ściekowej. W prognozie wskazuje się, aby opracować koncepcję podłączenia nowych obszarów zabudowy do istniejących oczyszczalni.
- Nie skutkuje nowymi przekształceniami terenu i zanieczyszczeniem gleb.
- Utrzymany zostanie rolniczy charakter miejscowości.
- Uwzględni potrzebę rozwoju odnawialnych źródeł energii – dopuszcza lokalizację ogniw fotowoltaicznych i pomp ciepła, o mocy nieprzekraczającej 100 kW. Działanie to wpisuje się w cele gospodarki niskoemisyjnej, a także cele adaptacji przestrzeni, gospodarki i środowiska do możliwych zmian klimatycznych.
- Nie będzie oddziaływać na zasoby naturalne – w granicach planu nie występują udokumentowane złoża kopalin.
- Nie będzie oddziaływać na zabytki i dobra materialne – w granicach planu występuje jeden obiekt wpisany do gminnej ewidencji zabytków. Został on oznaczony na rysunku planu oraz ustalono jego

ochronę oraz określono sposób w jakich ma być realizowana ta ochrona.

- Nie będzie oddziaływać na obszary Natura 2000 i inne obszary chronione, które nie występują w granicach planu.

W projekcie planu określono zasady ochrony środowiska, które będą skutkować zapobieganiem lub ograniczaniem negatywnego oddziaływania. Są to przede wszystkim:

- obowiązek zachowania dopuszczalnego poziomu hałasu zgodnie z przepisami odrębnymi dla terenów chronionych akustycznie;
- zakaz lokalizacji zakładów o zwiększonym lub dużym ryzyku wystąpienia poważnych awarii;
- wprowadzenie zieleni izolacyjnej;
- w terenach usług zakaz lokalizacji usług uciążliwych, tj. zakaz realizacji usług z zakresu: myjni samochodowych, warsztatów samochodowych, stacji obsługi pojazdów, stacji paliw, logistyki i spedycji;
- zakaz lokalizacji przedsięwzięć mogących zawsze znacząco oddziaływać na środowisko, za wyjątkiem inwestycji celu publicznego z zakresu infrastruktury technicznej i komunikacyjnej;
- zakaz lokalizacji zakładów o zwiększonym lub dużym ryzyku wystąpienia poważnych awarii.

Dla rozwiązań zawartych w planie nie stwierdzono potrzeby przeprowadzania oceny transgranicznego oddziaływania na środowisko ani wskazywania rozwiązań mających na celu zapobieganie, ograniczanie lub kompensację przyrodniczą negatywnych oddziaływań na cele i przedmiot ochrony obszaru Natura 2000 oraz integralność tego obszaru.

## **13 Akty prawne i wykazy**

### **13.1 Akty prawne uwzględnione w opracowaniu**

- Ustawa z dnia 3 października 2008 r. o udostępnianiu informacji o środowisku i jego ochronie, udziale społeczeństwa w ochronie środowiska oraz o ocenach oddziaływania na środowisko (tekst jedn.: Dz.U. z 2022 r., poz. 1029 ze zm.);
- Ustawa z dnia 27 kwietnia 2001 r. Prawo ochrony środowiska (tekst jedn.: Dz.U. z 2022 r., poz. 2556 ze zm.);
- Ustawa z dnia 16 kwietnia 2004 r. o ochronie przyrody (tekst jedn.: Dz.U. z 2022 r., poz. 916 ze zm.);
- Ustawa z dnia 27 marca 2003 r. o planowaniu i zagospodarowaniu przestrzennym (tekst jedn.: Dz.U. z 2022 r., poz. 503 ze zm.);
- Ustawa z dnia 9 czerwca 2011 r. Prawo geologiczne i górnicze (tekst jedn.: Dz.U. z 2023 r., poz. 633);
- Ustawa z dnia 20 lipca 2017 r. Prawo wodne (tekst jedn.: Dz.U. z 2022 r., poz. 2625 ze zm.);
- Ustawa z dnia 28 września 1991 r. o lasach (tekst jedn.: Dz.U. z 2022 r., poz. 672 ze zm.);
- Ustawa z dnia 14 grudnia 2012 r. o odpadach (tekst jedn.: Dz.U. z 2022 r., poz. 699 ze zm.);
- Ustawa z dnia 3 lutego 1995 r. o ochronie gruntów rolnych i leśnych (tekst jedn.: Dz.U. z 2022 r., poz. 2409);
- Ustawa z dnia 23 lipca 2003 r. o ochronie zabytków i opiece nad zabytkami (tekst jedn.: Dz.U. z 2022 r., poz. 840);

- Ustawa z dnia 7 czerwca 2001 r. o zbiorowym zaopatrzeniu w wodę i zbiorowym odprowadzaniu ścieków (tekst jedn.: Dz.U. z 2023 r., poz. 537);
- Ustawa z dnia 13 września 1996 r. o utrzymaniu czystości i porządku w gminach (tekst jedn.: Dz.U. z 2022 r., poz. 2519 ze zm.);
- Rozporządzenie Ministra Środowiska z dnia 9 września 2002 r. w sprawie opracowań ekofizjograficznych (Dz.U. z 2002 r. Nr 155, poz. 1298);
- Rozporządzenie Ministra Środowiska z dnia 24 sierpnia 2012 r. w sprawie poziomów niektórych substancji w powietrzu (tekst jedn.: Dz.U. z 2021 r., poz. 845);
- Rozporządzenie Ministra Środowiska z dnia 30 grudnia 2002 r. w sprawie poważnych awarii objętych obowiązkiem zgłoszenia do Głównego Inspektora Ochrony Środowiska (tekst jedn.: Dz.U. z 2021, poz. 1555);
- Dyrektywa 2009/147/WE Parlamentu Europejskiego i Rady z 30 listopada 2009 r. w sprawie ochrony dzikiego ptactwa;
- Dyrektywa Rady 92/43/EWG z 21 maja 1992 r. w sprawie ochrony siedlisk przyrodniczych oraz dzikiej fauny i flory.

### 13.2 Materiały źródłowe

Opracowanie wykonano na m.in. podstawie następujących materiałów:

1. Gmina Przytyk. Opracowanie ekofizjograficzne podstawowe, Mazowieckie Biuro Planowania Przestrzennego i Rozwoju Regionalnego w Warszawa, Oddział Terenowy w Radomiu, 2004;
  2. Dokumentacja hydrogeologiczna określająca warunki hydrogeologiczne w związku z ustanawianiem obszarów ochronnych Głównego Zbiornika Wód Podziemnych nr 405 niecka radomska, 2011;
  3. Dokumentacja hydrogeologiczna określająca warunki dla ustanowienia stref ochronnych na terenie GZWP Szydłowiec-Goszczewice (dawne: 413 Szydłowiec i 412 Goszczewice), 1995;
  4. Dodatek do Dokumentacji hydrogeologicznej określającej warunki dla ustanowienia stref ochronnych na terenie GZWP Szydłowiec-Goszczewice (dawne: 413 Szydłowiec 412 Goszczewice) w związku z ustanawianiem obszarów ochronnych GZWP nr 412, 413, 2015;
  5. Moduł środowiskowy stanowiący działanie Strategii rozwoju Radomskiego Obszaru Funkcjonalnego, 2014;
  6. Plan gospodarki niskoemisyjnej dla gminy Przytyk na lata 2015–2020, 2015;
  7. Program ochrony środowiska dla gminy Przytyk na lata 2017–2020 z perspektywą do 2024 roku, 2017;
- Materiały kartograficzne oraz warstwy tematyczne GIS (shp):
1. Mapa geologiczna Polski. Skala 1: 50 000. Państwowy Instytut Geologiczny, Warszawa; Arkusze z objaśnieniami – 670 Białobrzegi, 706 Przytyk;
  2. Mapa Krajowej Sieci Ekologicznej ECONET. Liro A. IUCN, Warszawa, 1995;
  3. Przeglądowa mapa osuwisk i obszarów predysponowanych do występowania ruchów masowych w części pozakarpackiej województwa mazowieckiego;
  4. Warstwy tematyczne Nadleśnictwa Radom – lasy stanowiące własność Skarbu Państwa, lasy ochronne, typy siedliskowe lasów;
  5. Warstwy tematyczne IBS PAN w Białowieży – sieć korytarzy ekologicznych łączących obszary Natura 2000 wg koncepcji Jędrzejewskiego;
  6. Warstwy tematyczne CBDG:



- Hydrogeologia – Główne Zbiorniki Wód Podziemnych;
- Hydrogeologia – Jednolite Części Wód Podziemnych;
- MIDAS – obszary górnicze;
- MIDAS – tereny górnicze;
- MIDAS – złoża kopalin;
- Środowisko – regiony fizyczno-geograficzne Polski (J. Solon i inni, 2018).

Witryny internetowe:

1. <https://www.gios.gov.pl/pl/> Głównego Inspektoratu Ochrony Środowiska w Warszawie – publikacje dot. wyników monitoringu środowiska
2. <http://warszawa.rdos.gov.pl> Regionalna Dyrekcja Ochrony Środowiska w Warszawie – rejestry form ochrony przyrody

## 14 Oświadczenie autora prognozy

Warszawa, dnia 20 kwietnia 2023 r.

### O Ś W I A D C Z E N I E   A U T O R A   P R O G N O Z Y

Zgodnie z art. 74a ust. 1 ustawy z dnia 3 października 2008 r. o udostępnianiu informacji o środowisku i jego ochronie, udziale społeczeństwa w ochronie środowiska oraz o ocenach oddziaływania na środowisko (tekst jedn.: Dz.U. z 2022 r., poz. 1029 ze zm.)

o ś w i a d c z a m

że jako kierownik zespołu autorów *Prognozy oddziaływania na środowisko do miejscowego planu zagospodarowania przestrzennego obrębów geodezyjnych Dęba i Kolonia Dęba w gminie Przytyk* spełniam warunki określone przez wyżej przywołany artykuł, tj.:

- ukończyłam, w rozumieniu przepisów o szkolnictwie wyższym, co najmniej studia pierwszego stopnia lub studia drugiego stopnia, lub jednolite studia magisterskie na kierunkach związanych z kształceniem w obszarze nauk przyrodniczych z dziedzin nauk biologicznych oraz nauk o Ziemi.

Jestem świadoma odpowiedzialności karnej za złożenie fałszywego oświadczenia.

Agata Gzwałt